

ARHEOLOGIJA
v letu 2014
dediščina za javnost

Strokovno srečanje Slovenskega arheološkega društva
Ljubljana, Narodni muzej Slovenije – Metelkova
13.–14. april 2015

S A D
SLOVENSKO
ARHEOLOSKO
DRUŠTVO



ARHEOLOGIJA
v letu 2014
dediščina za javnost

Zbornik povzetkov

Strokovno srečanje Slovenskega arheološkega društva
Ljubljana, Narodni muzej Slovenije – Metelkova
13.–14. april 2015

- Uredila** Petra Stipančič, Bojan Djurić
- Tehnična urednica** Nives Spudić
- © Slovensko arheološko društvo 2015
Vse pravice pridržane.
- Založilo** Slovensko arheološko društvo
- Zanj** Bojan Djurić, predsednik
- Oblikovanje in prelom** Nives Spudić
- Tisk** Sekom grafika, d.o.o., Podjunska ulica 17, 1000 Ljubljana
Ljubljana, april 2015
- Naklada** 100
- Besedila niso lektorirana
Publikacija je brezplačna
*ZVKDS in NMS se zahvaljujemo za pomoč pri izdaji publikacije
in organizaciji srečanja.*

VSEBINA

- 7 Arheološke raziskave na najdišču Koper - Divača - Purgarce in Podtivnikom
Alenka Julijana Berdnik, Rene Masaryk
- 8 Arheološke raziskave na območju gradnje stanovanjske hiše Srpčič, parcela št. 3121/1 k.o. Cerklje
Eva Butina, Tina Nanut
- 9 Zaščitno arheološko izkopavanje na najdišču Dostopna cesta do HESS (Brežice – Sejmišče)
Mija Černe, Matija Črešnar
- 10 Zaščitno arheološko izkopavanje na območju novogradnje stanovanjskega objekta Šešče pri Preboldu
Mija Černe, Matija Črešnar
- 11 Zaščitno arheološko izkopavanje na območju novogradnje stanovanjskega objekta na Vrhniku
Mija Černe, Tadeja Mulh
- 12 Arheologija na meji – projekt BorderArch-Steiermark
Matija Črešnar, Marko Mele s sodelavci
- 13 Notranja preveritev registrirane enote kulturne dediščine Razvanje (Poštela s pripadajočimi grobišči).
Raziskave v letu 2014
Biba Teržan, Matija Črešnar in Branko Mušič s sodelavci: Manca Vinazza, Tina Nanut, Igor Medarič,
Miha Mihelič, Matjaž Mori
- 14 Ravne na Koroškem – Grad Grinfels (EŠD 30075)
Saša Djura Jelenko
- 15 Arheološke raziskave na kaštelirju Ključ pri Hrastovljah
Matej Draksler
- 16 Arheološka izkopavanja na najdišču Vače – poslovilna vežica
Matej Draksler
- 17 Sistematično proučevanje najstarejših tradicij navigacije in izvornih plovil:
varstvo svetovne kulturne dediščine in izziv za 21. stoletje
Miran Erič
- 18 Arheološke raziskave v cerkvi sv. Lenarta v Dolnjem Cerovem
Teja Gerbec, Matija Turk
- 19 Arheološke raziskave ob gradnji v Zagori, Paljevem, Desklah, Plavah in Grgarju
Teja Gerbec, Matija Turk
- 20 Arheološka razstava in katalog Kot nekoč: Breginjski kot v arheoloških dobah
Teja Gerbec, Boštjan Laharnar, Miha Mlinar
- 21 Ig, rimskodobno grobišče na Marofu (13-0385)
Lucija Grahek
- 23 Arheološke raziskave na lokaciji Koper – mestno obzidje
Samo Hvalec
- 24 Projekt Clash of Cultures
Boris Kavur

- 25 Novo mesto – Marof, Kapiteljska njiva
Borut Križ, Petra Stipančič
- 26 Knezova soba Dolenjskega muzeja Novo mesto
Borut Križ in Petra Stipančič
- 27 Predstavitev projekta AS – Arheologija za vse: oživljanje arheološkega parka Simonov zaliv iz programa finančnega mehanizma EGP 2009–2014
Irena Lazar, Mateja Ravnik
- 28 Predhodne arheološke raziskave za HE Brežice (Zasavje)
Evgen Lazar
- 29 Arheološke raziskave na območju gradnje hiše Hvala, Salemović na Ptuju
Evgen Lazar
- 30 Projekt Cradles of European Culture – promocija kulturne dediščine
Judita Lux, Anja Vintar, Špela Karo
- 31 Zračno lasersko skeniranje Sežanskega krasa
Dimitrij Mlekuž
- 32 Arheološki podpovršinski pregled in arheološki testni izkop v Modreju (EŠD 470 Most na Soči – Arheološko najdišče Sveta Lucija)
Miha Mlinar
- 33 Predhodne arheološke raziskave ob gradnji v Modreju – Mostu na Soči (EŠD 470 – Arheološko najdišče Sveta Lucija)
Miha Mlinar
- 34 Geofizikalna raziskava zgodnjekrščanskega kompleksa Kamenica pri Vinkovcih
Branko Mušič, Hrvoje Vulić
- 35 Arheološki nadzor ob gradnji kanalizacije v KS Podpeč–Preserje ter sočasni arheološki raziskavi v Kamniku pod Krimom (EŠD 9368 Ljubljana – Arheološko območje Ljubljansko barje)
Blaž Podpečan
- 36 Razstavno-pedagoški projekt Dama z zlatimi uhani
Maša Sakara Sučević, Brigita Jenko, Matjaž Novšak, Noel Mirković
- 37 Murska Sobota – arheološko najdišče Na Plesi
Samo Sankovič
- 38 Evropska finančna perspektiva 2014–2020 – izhodišča za pripravo projektovz dediščinskimi vsebinami
Metka Štrajhar
- 39 Arheološke raziskave ob gradnji namakalnega sistema Rakičan in Beltinci
Primož Stergar, Rok Žižek
- 40 Arheološko izkopavanje ob gradnji Puchove industrijske cone v Ljutomeru
Primož Stergar, Rok Žižek, Matej Pekovšek
- 41 LPC Gomilsko – predhodna arheološka raziskava na zemljiščih 15/4, 13/2, 13/3 k.o. 989 Šmatevž
Primož Stergar, Rok Žižek
- 42 Mali Korinj – arheološko izkopavanje na zemljišču 1496 k.o. Veliko Globoko
Primož Stergar

- 43 Predhodna arheološka raziskava v območju cervice sv. Martina v Zgornji Dragi
Primož Stergar, Branko Mušič
- 44 Arheološke raziskave na najdišču Logatec – križišče
Ahac Šinkovec
- 45 Kaštelir nad Kortami
Alenka Tomaž
- 46 Mogila (Republika Makedonija) – raziskave neolitske in srednjeveške naselbine
Alenka Tomaž, Goce Naumov
- 47 Vključevanje arheologije in arheologov v pedagoške in promocijske procese
v Medobčinskem muzeju Kamnik
Janja Železnikar
- 49 Seznam izdanih soglasij za arheološke raziskave v letu 2014

Arheološke raziskave na najdišču Koper - Divača - Purgarce in Podtivnikom

Alenka Julijana Berdnik, Rene Masaryk

Meseca junija in julija je potekal vnovična ocenitev in vrednotenje arheološkega potenciala

na dveh ločenih arealih, na katerih je predvidena izgradnja železniške proge – II tir in sicer na območju Purgarce - Buševci in Pod Tivnikom. Na obeh lokacijah smo skupaj skopali 25 strojnih jarkov.

Na območju Purgarce – Buševca je bil potrjen razmeroma močan arheološki potencial, ki ga je bilo na podlagi lokacij sond mogoče tudi dokaj natančno zamejiti. V grobem so arheološke ostaline intenzivnejše na severnem, zahodnem in južnem robu raziskanega areala, medtem ko se v osrednjem delu pojavljajo le izjemoma. Velika večina odkritega gradiva pripada antičnemu gradbenemu materialu in prazgodovinski ter rimski lončenini. Med antropogenimi strukturami smo identificirali jame, jarke, kurišča, kamnite zidove oziroma temelje – večino gre datirati v rimski čas, manj v novoveško obdobje.

Analiza rimskodobnega keramičnega gradiva kaže na močno prevlado grobe kuhinjske in preproste namizne lončenine medtem ko je transportnega posodja (amfor) izredno malo, importiranih predmetov ni – vse naštetu kaže, da imamo opraviti z najdiščem močno ruralnega značaja, kar potrjujejo tudi odkrite strukture. Slednje prej kot na naselbinske objekte kažejo na t.i. kulturno krajino (polja, parcelne meje, komunikacije, drenaže).



Pogled na testno sondo na lokaciji Purgarce-Buševci.

Na lokaciji Pod Tivnikom smo vse tri sonde umestili na vzhodnem delu za raziskavo predvidenega areala – proti zahodu namreč teren močno pada in je tako izpostavljen eroziji, prereže pa ga tudi v času raziskave še aktiven hudournik, zaradi česar sondiranje tega dela ni bilo smiselno. V vseh sondah smo odkrili plasti, ki so vsebovale precej rimskodobnega keramičnega gradiva, v prvi vrsti ponovno gradbenega materiala. Eno izmed plasti je bilo moč povezati z zapolnitvijo hudourniške struge, ostale so kolumialnega nastanka – v njih odkrit material je dokaj očitno premeščen z območja proti severu in vzhodu oziroma višje s pobočja – morda celo s platojev nad skalnimi previsi Kraškega roba, neposredno pod katerimi se nahaja najdišče.



Pogled proti JV na strukturo SE 1007 (cesta?) in polnilo SE 1008 (obcestni jarek?) v sondi 1010.

Arheološke raziskave na območju gradnje stanovanjske hiše Srpčič, parcela št. 3121/1 k.o. Cerklje

Eva Butina, Tina Nanut

Arheološka izkopavanja, ki jih je v maju in juniju 2013 izvedla ekipa ZVKDS, Centra za preventivno arheologijo, so potekala na območju predvidene stanovanjske gradnje znotraj naselja Cerklje ob Krki (EŠD 10562, Cerklje ob Krki – Arheološko najdišče Cerklje ob Krki). Predhodno so bile leta 2011 na lokaciji izvedene 3 strojne sonde za potrebe določitve vsebine in sestave najdišča (Jovanović, A., Olić, S. 2011, Poročilo o arheološkem terenskem pregledu v Cerkljah ob Krki, na parc. št. 3121/1, k.o. Cerklje.).

Raziskana površina (244 m²) se nahaja na najvišjem delu ostanka srednjepleistocenske prodnate savske terase. Še do nedavna je bila izpostavljena intenzivni kmetijski obdelavi. Posledica slednje se danes kaže kot debela plast ornice, ki je na celotnem izkopnem polju segala praktično neposredno do arheološko sterilne geološke osnove, pri tem pa poškodovala večji del arheološkega zapisa. Ohranili so se le najgloblji deli v geološko osnovo vkopanih struktur, hodne površine pa se niso ohranile. Stratigrafsko sekvenco najdišča smo razdelili na 4 faze.

Faza 1 predstavlja geološko osnovo oz. sedimente, nastale kot posledica intenzivnega aluvialnega delovanja. Pojavi se relativno plitvo pod današnjo hodno površino, ponekod že na globini 30 cm.

Prazgodovinska faza (faza 2) je na najdišču slabo zastopana, saj smo v ta čas uvrstili le jamo, v kateri so bili najdeni odlomki prazgodovinske lončenine, ki pa zaradi slabe ohranjenosti niso natančneje časovno dolo-



Geološka osnova, v katero so bile vkopane strukture in jame.

čljivi. Mnogo bolje je na najdišču izražena antična poselitev (faza 3), katere dokumentirani vkopi pripadajo jamam za kole ali pa jamam neznanih namembnosti, ki pa jih po večini ni bilo mogoče povezati v smiselne celote (objekte). V tem smislu je izjemen le večji vkop pravilne pravokotne oblike z zaobljenimi vogalnimi predeli v velikosti 4,1 m × 2,7 m, z ohranjeno globino 0,4 m in usmeritvijo vzhod-zahod. Glede na dimenzije in obliko vkopa gre morda za ostanke objekta, deloma vkopanega v geološko osnovo, ki ga na podlagi v zasutju najdenih keramičnih najdb umeščamo v rimsko dobo. Najmlajšo fazo, fazo 4, opredeljujejo posegi v prostor, ki so povezani predvsem s kmetijsko izrabo površine v 20. in 21. stoletju (plast ornice in tudi manjše jame za kole, ostanke brazd, nastalih pri oranju njivskih površin).

Odkrita je bila večja količina rimskodobne lončenine in manjša količina prazgodovinske lončenine. Med prazgodovinskimi najdbami izstopa predvsem lepo ohranjeno kameno orodje z retuširanimi izjedama iz rdečega roženca. Med rimskodobno lončenino prevladuje večinoma grobo kuhinjsko posodje, z nekaj manjšimi odlomki pa je zastopana tudi namizna lončenina (odlomki skodelic in vrčev). V rimskodobnih jamah in plasteh so bili odkriti tudi trije odlomki obdelanih živlaskih kosti ter dva kamnita brusa.



Eno izmed treh koščenih orodij iz rimskodobne jame.

Narodni muzej Slovenije – Metelkova, 13.–14. april 2015

Zaščitno arheološko izkopavanje na najdišču Dostopna cesta do HESS (Brežice – Sejmišče)

Mija Černe, Matija Črešnar

Na lokaciji Brežice – Arheološko najdišče Mestno jeдро – Sejmišče (EŠD 10777) se je na najnižji poplavni ravnici Save nahajalo obsežno plano grobišče iz časa mlajše železne dobe oz. latenskega obdobja, ki je v strokovni javnosti znano že dalj časa.

V letih 1948 in 1954 sta bila ob gradbenih delih odkrita dva grobova, v letih 1980, 1981 in 1997 so sledila sistematična arheološka izkopavanja, pri katerih je bilo odkritih nadaljnjih 73 grobov, zaščitna izkopavanja so na območju grobišča potekala tudi v letu 2011. Od oktobra 2014 do sredine januarja 2015 je ekipa Centra za preventivno arheologijo ZVKDS na lokaciji Sejmišče v sklopu projekta izgradnje hidroelektrarne HESS izvedla zaščitna izkopavanja. Dokumentiranih je bilo 37 novih žganih grobov, ki so bili na globini 80–100 cm vkopani v koluvialne nanose iz raznorodnega nekarbonatnega proda in pretežno dolomitne naplavine savskih prodnikov. V grobno jamo so bile položene žgane kosti skupaj z grobnimi pridatki, med njimi več vrst orožja, orodja, steklen in kovinski nakit, keramično posodje ter v nekaterih primerih tudi živalske kosti. Najbolj izstopa grob, v katerem so bili odkriti tudi dobro ohranjeni kovinski deli voza, kar je že druga takšna najdba na tem grobišču. Glede na preliminarno ugotovitve lahko novo odkrite grobove datiramo predvsem v srednjelatensko obdobje ali Lt C. Na podlagi jam za kole oz. sohe, ki so bile raz-

porejene okrog grobne jame, predpostavljamo obstoj lesenih nadgrobnih konstrukcij.

Po razprostranjenosti grobov, odkritih pri raziskavah, lahko ob tem najverjetneje tudi zamejimo obseg grobišča na njegovi vzhodni in južni strani.



Žgani grob z ostanki kovinskih delov bojnega voza (foto: N. Dolinar).



Jame za kole, razporejene okrog grobne jame (foto: N. Dolinar).

Zaščitno arheološko izkopavanje na območju novogradnje stanovanjskega objekta Šešče pri Preboldu

Mija Černe, Matija Črešnar

Arheološke raziskave, ki jih je od julija do septembra 2014 izvedla ekipa ZVKDS, Centra za preventivno arheologijo, so potekale na območju predvidene stanovanjske gradnje na parceli št. 1258/6, k.o. Gornja vas, ki leži znotraj območja registrirane enote kulturne dediščine, ki je v Register nepremične kulturne dediščine vpisana kot Šešče pri Preboldu – Gomilno grobišče Gmajna (EŠD 27277).

Izkopno polje raziskav je mejilo na zahodni rob manjše vzpetine, ki je bila pri topografskih pregledih evidentirana kot manjša prazgodovinska gomila.

Da je vzpetina antropogenega nastanka oziroma, da je bila na tem območju neka struktura, potrjujejo tudi geofizikalne meritve, ki so bile izvedene pred arheološkim izkopavanjem. Meritve z georadarjem so pokazale na anomalijo z jasnimi mejami in pravokotnim tlorisom, ki bi lahko bila sled objekta.

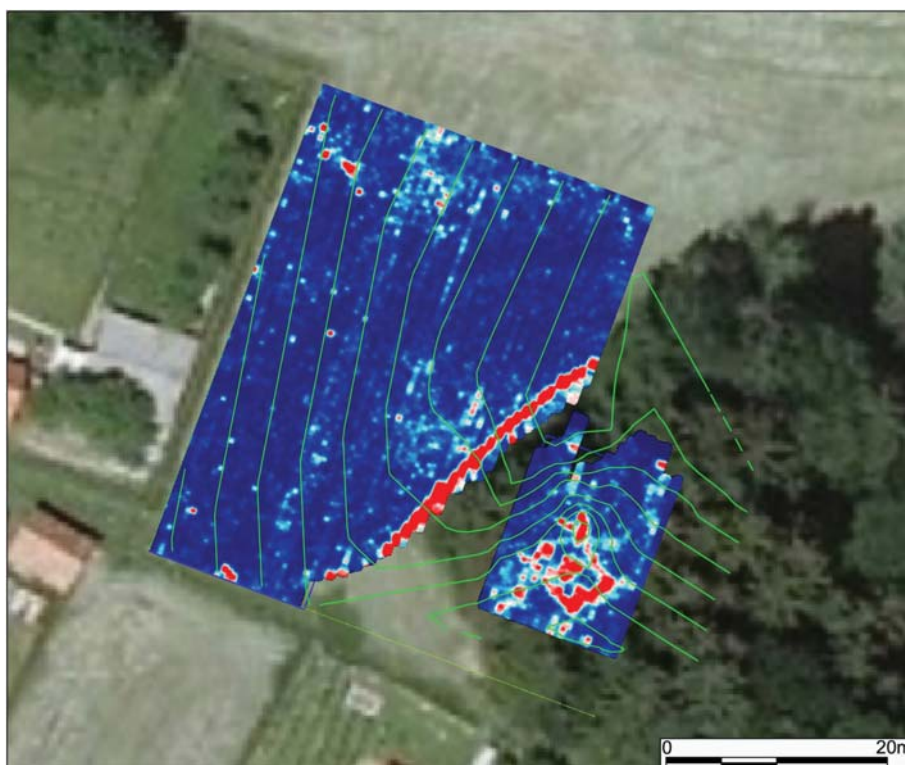
Med izkopavanjem, ki je zajelo le zahodni rob vzpetine, je bila odkrita večja koncentracija apnenčastih in peščenjakovih prodnikov, ki se je večala proti vrhu vzpetine. Verjetno gre za ruševino neke rimskodobne



Ostanki ruševine, z georadarjem prepoznane pravokotnega objekta (foto: N. Dolinar).

strukture, saj so bili med kamni odkriti zgolj odlomki rimske keramike, sami kamni pa niso tvorili neke kompaktne strukture.

Georeferencirani izbrani horizontalni rez georadarskih signalov na globini ok. 0,5 m (izdelal: B. Mušič).



Zaščitno arheološko izkopavanje na območju novogradnje stanovanjskega objekta na Vrhniku

Mija Černe, Tadeja Mulh

Zaščitna arheološka izkopavanja, ki jih je od avgusta do decembra 2013 in aprila 2014 izvedla ekipa ZVKDS, Centra za preventivno arheologijo, so potekale na območju predvidene stanovanjske gradnje na parceli št. 2215/2, k.o. Vrhnika, ki leži znotraj območja registrirane enote kulturne dediščine, ki je v Register nepremične kulturne dediščine vpisana kot Vrhnika – Arheološko najdišče Nauportus (EŠD 844).

Najdišče se nahaja znotraj naselja Vrhnika na terasiranem pobočju hriba sv. Trojice. Raziskana površina, na kateri je bil na novodobnih nasutih urejen vrt, je bila pred planiranjem terase izpostavljena intenzivni kmetijski obdelavi.

Terasa, na kateri so potekale raziskave, se dviga tik nad današnjo Staro cesto, ki teče ob vznožju hriba sv. Trojice ter je bila speljana približno po trasi nekdanje rimske ceste, ki je povezovala Navport z Akvilejo. vzdolž ceste so pri različnih posegih odkrili posamezne grobove iz časa od 1. st. n. š. do pozne antike.

Izkopavanje je potrdilo in osvetlilo obstoj grobišča na tem območju.

Izkopanih je bilo 55 žganih grobov, 3 skeletni in 5 domnevno skeletnih grobov. Slednji so bili z intenzivno kmetijsko obdelavo skoraj v celoti uničeni, zato jih ni bilo mogoče natančno opredeliti. Poleg tega, da so bili višje ležeči skeletni grobovi poškodovani oziroma uničeni z oranjem, ali so bili izropani, so se tudi nepoškodovani skeleti, zaradi agresivnega delovanja zemlje le deloma ohranili oziroma se sploh niso. Najstarejšo



Del izkopnega polja z grobnimi jamami (foto: N. Dolinar).

Arheologija v letu 2014 – dediščina za javnost



Bustum – ostanki žganine in žganih pridatkov (foto: N. Dolinar).

fazo grobišča predstavljajo globoko v geološko osnovo vkopani oglati žgani grobovi, ki so bili razporejeni v smeri SV-JZ. Nekatere od teh grobov so v zgornjem delu presekali mlajši žgani ali skeletni grobovi.

Osnovna oblika grobov je bila preprosta grobna jama, ki je bila pri nekaterih grobovih obdana z vencem apnenčastih kamnov na dnu in ob stenah jame, ali pa je bila nad delno zasuto jamo postavljena struktura iz velikih apnenčastih skal.

Globoko v geološko osnovo sta bila vkopana tudi dva grobova v obliki t.i. bustum.

Za grobno konstrukcijo so uporabili lokalni apnenec v obliki neobdelanih kamnov ali deloma obdelanih plošč. Pri dveh ohranjenih grobovih so uporabili obdelane peščenjakove plošče. Za grobno konstrukcijo so uporabili tudi gradbeni material, kot so tegule in tlakovci.

Večina grobov je iz mlajše faze grobišča, ko pri pokopavanju niso upoštevali nekega vzorca in so se grobovi med seboj sekali.

V mlajšo fazo grobišča sodijo tudi skeletni grobovi, ki so presekali starejše grobove.

Večina grobov je bila poškodovana ali uničena z roparskimi jarki/jamami, ki so bili izkopani v rimskem času. V polnilu roparskih jam/jarkov je bilo veliko kosov grobnih konstrukcij, ožganih kosti in pridatkov presekanih grobov.

Arheologija na meji – projekt BorderArch-Steiermark

Matija Črešnar, Marko Mele s sodelavci

Državna meja med Slovenijo in avstrijsko Štajersko ločuje enotno in zgodovinsko povezano kulturno krajino, ki se je od najzgodnejših zgodovinskih obdobj do začetka 20. stoletja enotno razvijala. Prvi korak k raziskovanju skupne arheološke dediščine je naredilo šest partnerjev iz Slovenije in avstrijske Štajerske s projektom InterArch-Steiermark, ki je bil leta 2011 odobren v okviru drugega javnega razpisa Operativnega programa Slovenija-Avstrija 2007-13. V tem projektu smo digitalizirali več kot 24.000 strani arhivskih dokumentov iz avstrijskih arhivov, ki razkrivajo pomembne informacije o arheološki dediščini Slovenije. Ob tem smo zbrali, digitalizirali in na internetni strani www.interarch-steiermark.eu objavili vse arheološke najdbe, ki se zgodovinsko pogojeno nahajajo v depojih Univerzalnega muzeja Joanneum in prihajajo iz najdišč v Sloveniji.

Poglavitni cilj projekta BorderArch-Steiermark (Register arheoloških najdišč ob avstrijsko-slovenski mejni črti) je bil vzpostaviti digitalni register arheoloških najdišč, ki ležijo na meji med Slovenijo in Deželo Štajersko. Projektna ekipa Univerzalnega muzeja Joanneum, Univerze v Ljubljani (Oddelek za arheologijo) in Zavoda za varstvo

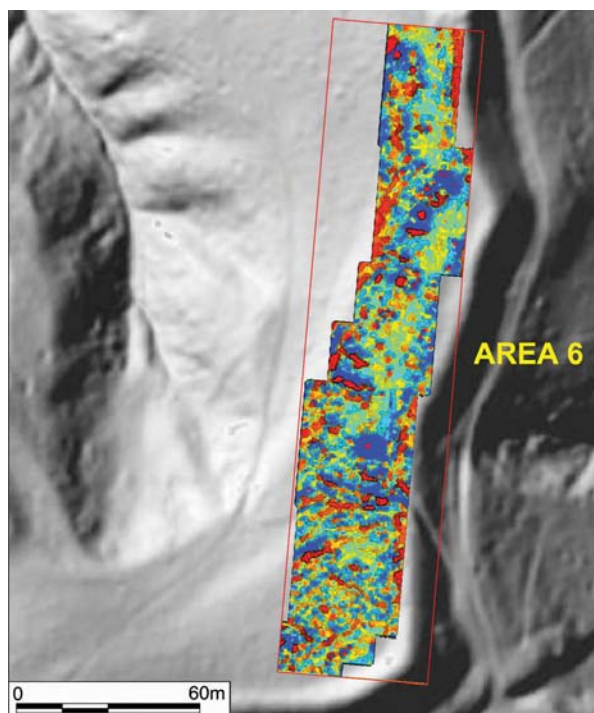
kulturne dediščine Slovenije je to regijo arheološko raziskovala iz zraka (LiDAR in aerofotografija), tal (terenski pregledi) in z geofiziko in izkopavanji tudi pod zemljo. Rezultati raziskav te skupne arheološke dediščine bodo predstavljeni v publikaciji „Arheološka biografija krajine ob štajersko-slovenski meji“.

Terensko delo je bilo razdeljeno v več različnih raziskovalnih sklopov. Prvi, ki je bil najbolj neposredno povezan s kabinetnimi raziskavami, je bilo terensko preverjanje rezultatov. Sledeč podatkom, pridobljenim s historično analizo in predvsem lidarskim snemanjem, smo preverjali izbrane lokacije, ki so izkazovale velik arheološki potencial, doslej pa še niso bile vključene v registre kulturne dediščine oz. o njih še ni bilo veliko znanega.

Sledile so geofizikalne raziskave (upornostne, magnetne in georadske meritve ter merjenje magnetne susceptibilnosti) in po ovrednotenju le teh tudi večmesečna izkopavanja na Novinah pri Šentilju (Bubenberg bei Spielfeld) in Plačkem vrhu (Platsch). Terenske raziskave so potekale hkrati na obeh straneh meje.

Na Novinah smo raziskali tako del halštatskega gomilnega grobišča, kot tudi naselbino, katere obrambni nasip je še danes odlično ohranjen na terenu. Na najdišču je bila potrjena poselitev v bakreni, srednje- in poznobronasti, starejši in mlajši železni ter rimski dobi.

Terenske raziskave na Plačkem vrhu so predstavljali arheološki šibko-invazivni in invazivni postopki, kot so vrtnanje z jedrnim svedrom, kopanje testnih sond velikosti 1 × 1 m ter izkopavanja nekoliko večjih površin, kjer je bilo to potrebno za razjasnitev zastavljenih arheoloških vprašanj. Izkopavanja so podobno kot na Novinah potrdila obstoj večobdodne prazgodovinske naselbine.



Rezultati geofizikalnih raziskav.



Raziskovanje halštatskega gomilnega grobišča.

Narodni muzej Slovenije – Metelkova, 13.–14. april 2015

Notranja preveritev registrirane enote kulturne dediščine Razvanje (Poštela s pripadajočimi grobišči). Raziskave v letu 2014

Biba Teržan, Matija Črešnar in Branko Mušič s sodelavci: Manca Vinazza, Tina Nanut, Igor Medarič, Miha Mihelič, Matjaž Mori

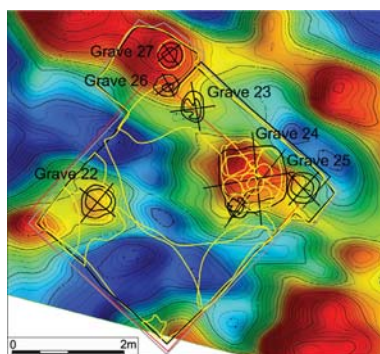
V juliju in avgustu leta 2014 smo na arheološkem kompleksu Poštela nadaljevali interdisciplinarne raziskave, pri katerih že več let sodelujeta Oddelek za arheologijo UL in Center za preventivno arheologijo ZVKDS, tokrat pa se nam je v sklopu projekta ENTRANS¹ pridružila še Univerza iz Bradforda.

V sklopu geofizikalnih raziskav smo povečali nabor uporabljenih metod in območje meritev razširili predvsem na prostor notranjosti naselbine, ob tem pa smo povečali tudi območja vrednotenja njihovih rezultatov. Tako smo v severni gomilni skupini na Habakuku s testnimi sondami nadaljevali preverjanje rezultatov v notranjosti največje, sicer že prekopane gomile, ob tem pa smo s sondo preverili tudi globino in sestavo jarka, ki je gomilo obdajal in na rob katerega so bile postavljene mlajše gomile.

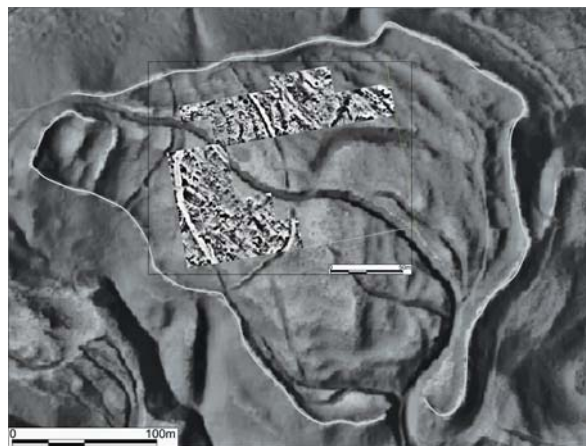
Velik del raziskav smo ponovno izvajali na planem grobišču na Habakuku, kjer smo v sklopu vrednotenja rezultatov geofizikalnih raziskav in preverjanja postopkov obdelav rezultatov magnetne metode za zanesljivejšo prepoznavanje manjših arheoloških objektov izkopal sondo na drugem grebenu, po katerem naj bi se prav tako raztezalo plano grobišče, a so bili signali na rezultatih geofizikalnih raziskav nekoliko drugačni.

Tudi tukaj se je potrdilo, da se grobovi med seboj precej razlikujejo, kar do neke mere otežuje analitske postopke, a smo kljub temu s sedaj že utečenimi postopki dokumentacije in meritev magnetne susceptibilnosti ponovno dobili pomembne podatke za nadaljnje delo, ki nas je pripeljalo do preliminarne ocene števila grobov na planem grobišču.

V letu 2014 smo s podrobnimi geofizikalnimi raziska-



Magnetne anomalije nad žganimi grobovi na Habakuku v izkopnem polju iz leta 2014.



Lidarski posnetek naselja na Pošteli z magnetnimi anomalijami naselbinskih oblik.

vami zajeli tudi osrednji del naselja na Pošteli. Prvič v Sloveniji smo uporabili pri magnetnih raziskavah na arheološkem najdišču korekcije dnevnih sprememb v Zemljinem magnetnem polju, kar omogoča natančnejše vrednotenje tudi šibkih magnetnih anomalij. Preliminarni rezultati geofizikalnih raziskav kažejo v splošnem presenetljivo pravilne podobe urejene zasnove tega dela naselja. V tem letu načrtujemo manjša testna sondiranja na ključnih mestih za odgovore glede časa nastanka teh naselbinskih oblik. Sicer je izpovednost komplementarnih rezultatov magnetne, georadarske in upornostne metode nad okvirnimi pričakovanji na podlagi izsledkov nekaj testnih sond v začetku prejšnjega stoletja. Dosedanji rezultati arheoloških raziskav, analiz lidarskih posnetkov, geoarheoloških in geofizikalnih raziskav predstavljajo podlago za izbor vzorčnih območij za pionirsko geokemično kartiranje, ki ga prav tako načrtujemo v letošnji terenski sezoni v sodelovanju z Oddelkom za geologijo NTF UL.

¹ The project ENTRANS is financially supported by the HERA Joint Research Programme (www.heranet.info) which is co-funded by AHRC, AKA, BMBF via PT-DLR, DASTI, ETAG, FCT, FNR, FNRS, FWF, FWO, HAZU, IRC, LMT, MHEST, NWO, NCN, RANNÍS, RCN, VR and The European Community FP7 2007–2013, under the Socio-economic Sciences and Humanities programme.

Ravne na Koroškem – Grad Grinfels (EŠD 30075)

Saša Djura Jelenko

Na Ravnah so ob zemeljskih delih ob ureditvi kanalizacijskega sistema in čistilne naprave pri nekdanji kinodvorani 10. 11. 2014 odkrili ostanke temeljev poznosrednjeveškega objekta. Dela so bila ustavljena, ZVKDS, OE Maribor se je takoj odzval in 13. 11. je bila izdana Odločba o novem arheološkem najdišču. 14. 11. so se pričele izvajati arheološke raziskave - arheološko dokumentiranje ob gradnji in vzporedne raziskave, ki so trajale do 21. 11. 2014. Dela je na pobudo investitorja, Občine Ravne na Koroškem, prevzel Koroški pokrajinski muzej.

Novo najdišče pripada ostalinam gradu Grinfels (Grünfels, Gruenfels), ki je bil konec 16. in v 17. stol. prezidan v renesančni dvorec. V zvezi z dvorcem se omenjajo guštanjski baroni Gaisrucki, ki so bili njegovi lastniki vse do 1. tretjine 18. stol. (1557–1729). Viri navajajo, da naj bi bil dvorec že v 2. polovici 18. stol. v ruševinah in tako je tudi upodobljen na franciscejskem katastru. Ohranila se nam je Valvazorjeva upodobitev dvorca iz leta 1688, ko je bil lastnik dvorca Maximilian von Gaisruck.

Gradnja infrastrukturnih vodov je potekala na severnem obrobju zemljišč s parc. št. 38, 39/2, 41, 42 in 43, vse k.o. Ravne. Da bi lahko gradbena dela nemoteno potekala dalje, smo se skupaj z investitorjem dogovorili za podvrtavanje odkritih struktur, pri čemer smo ob odstranjevanju brežine v sektorju 1 dodatno ročno raziskali 4 m visok in 15 m dolg profil ter opravili geodetsko izmero.



Odkrita temelja gradu.



Odlomek pečnice.



Grad Grinfels po Valvazorju (1688).

Raziskave so potekale severno od zunanje stene gradu in temelja domnevnega vogalnega stolpa, zajele pa so ruševinska nasutja, ki so od gradu strmo padale v smeri današnje ceste Dravograd-Ravne. Nivo na severni in vzhodni strani gradu je bil nekoč za dober meter nižji od današnje hodne površine. Grad je bil vsaj z zadnjo stranico postavljen na platoju, na sami živi skali, ki jo na jugu omejuje okljuk reke Meže, na severni strani pa Tolsti vrh.

Pod novodobnimi plastmi so ležala ruševinska nasutja povezana s poselitvijo gradu in njegovo gradbeno zgodovino. Odkrit je bil del temelja severne stranice gradu SE 901 (dolž. 9,40). S severne strani je bil pod kotom 1350 do njega in deloma pod njim pozidan drug temelj (SE 902, dolž. 2,6 m), domnevno del stolpa. Geološko osnovno predstavlja živa skala.

V nasutjih smo odkrili številne poznosrednjeveške najdbe, največ odlomkov pripada neglaziranim lončenim posodam, prevladujejo redukcijsko žgane. Številne so najdbe oksidacijsko žganih lončastih pečnic s kvadratnimi ustji. Med redkimi oploščenimi pečnicami je bil odkrit odlomek venčne pečnice okrašen z gotskim krogovičjem. Odkriti so bili odlomki železnih okovov, ključev, puščičnih osti in stekleno ustje kozarca z modro nataljeno nitjo. Kostne ostanke smo predali v analizo.

Bogate arheološke najdbe izpričujejo materialno kulturo, ki izvira večinoma iz 15. in 16. stol. Redke najdbe iz stratigrafsko najstarejše plasti SE 912 bi lahko bile še starejše, prav tako posamezni odlomki iz plasti SE 908.

Arheološke raziskave na kaštelirju Ključ pri Hrastovljah

Matej Draksler

Arheološke raziskave so potekale na v preteklosti že znanem arheološkem najdišču (EŠD 1356 Hrastovlje – Kaštelir Ključ). Rezultati tokratnih raziskav so nam z novimi podatki dali možnost detajlnejše interpretacije najdišča.

Pri rabi in razvoju tega prostora je ključno vlogo odigrala njegova pobočna lega in nizka stopnja poraščenosti. Posledično je območje podvrženo pobočnemu erozijskemu delovanju. Razčlenjenost geološke skalne podlage je sicer preprečila večje premike zemljine, saj se je ta ujela v številne poglobitve in razpoke. Ravno v teh poglobitvah smo odkrili najštevilnejše fragmente prazgodovinske keramike.

Predvidevamo, da je bila površina obravnavanega območja v času človekove poselitve, ki jo na podlagi številnega odkritega arheološkega materiala datiramo v prazgodovinsko obdobje, precej drugačna. Zemljene plasti so se do danes delno preložile. To je najverjetneje razlog zaradi katerega nismo odkrili ostankov struktur oz. ostankov posameznih naselbinskih objek-

tov. Obstoj objektov lahko vendarle pričakujemo na območju, kjer smo odkrili večje koncentracije fragmentov lončenine in ostanke hišnega lepa (glinen omet hiše). Opazili smo tudi posamezne izravnane oz. očiščene dele v skalni osnovi, ki so morda posledica antropogenega preoblikovanja terena zaradi lažje uporabe prostora.

Glede na obliko in okras lončenine lahko preliminar- no sklepamo, da poselitev kaštelirja Ključ sodi v čas srednje bronaste dobe. Natančnejšo časovno določitev najdišča bo omogočila nadaljnja strokovna obdelava najdb.



Arheološke raziskave na kaštelirju Ključ (foto: G. Babič).

Arheološka izkopavanja na najdišču Vače – poslovilna vežica

Matej Draksler



Območje arheološke raziskave. Vijolična linija zamejuje izkopno polje. Z zeleno je označena ledina "Gradišče". (obdelava: M. Draksler)

Arheološke raziskave območja načrtovane gradnje poslovilne vežice na Vačah so razkrile sledi človekovih aktivnosti iz različnih časovnih obdobij. Najintenzivnejše so ostaline prazgodovinske poselitve, ki so bile skoncentrirane v osrednjem delu izkopnega polja. Odkrili smo številne fragmente prazgodovinske keramike, kamnita orodja, jame za sohe itd. Glede na lego plasti in struktur iz tega obdobja sklepamo, da smo s tokratnimi raziskavami odkrili severni rob intenzivnejšega prazgodovinskega poselitvenega arela, ki se širi proti jugu in verjetno obsega vsaj območje, ki ga domačini danes imenujejo "Gradišče".

Izjemno odkritje predstavlja velika jama, za katero smemo domnevati, da gre za v zemljo vkopan objekt oz. zemljanko. Gre za bivališče z enim prostorom, katerega spodnji del je bil vkopan v zemljo, zgornji del pa zgrajen iz lesa ometanega z ilovico. V njej smo odkrili ostanke glinenega ognjišča in dobro ohranjene nivoje uporabe s številnimi ostanki razbite lončenine in oglja. Iz zemljanke izvirajo najstarejše najdbe na najdišču. Odlomek lončenine, okrašen z značilnim vrvičastim okrasom izpričuje prvo poselitev prostora že v zgodnji bronasti dobi oz. v t. i. horizontu pramenaste keramike.

Glede na številne in velike kose oglja v ruševinski plasti zemljanke lahko domnevamo, da je objekt ob koncu

uporabe pogorel. Jama je bila nato zasuta. Natančen čas porušitve objekta nam bodo lahko podali vzorci oglja, katere smo shranili z namenom C¹⁴ datiranja.

Vsekakor se prazgodovinska poselitev na tem prostoru nadaljuje. Izkopali smo plasti, bogate s številnimi najdbami. V njih smo poleg odlomkov lončenine odkrili tudi kamnito pušično ost, kamnito ploščato sekuro in orodje iz kremenca ter na več mestih skupke razbitih keramičnih loncev, ki so ležali "in situ". V nekaj primerih gre za fragmente skoraj cele posode.

Uspeli smo dokumentirati dva hodna nivoja z ostanke kurišča in številne jame za sohe. Njihova lega tvori posamezne linije, kar omogoča domnevo, da je tu stalo več lesenih objektov. Z gotovostjo smo lahko sicer zamejili le tloris enega objekta. Glede na stratigrafsko lego plasti so objekti grajeni v sohosti tehniki, mlajši od zemljanke. To dejstvo potrjujejo tudi številne najdbe, predvsem keramične, ki jih lahko na podlagi oblik in okrasja časovno umestimo v srednjo bronasto dobo oz. v t. i. horizont Oloris-Podsmreka.



Arheološko izkopavanje na Vačah (foto: M. Draksler).

Sistematično proučevanje najstarejših tradicij navigacije in izvornih plovil: varstvo svetovne kulturne dediščine in izziv za 21. stoletje

Miran Erič



Tradicija ohranjanja in promocije kulturne dediščine se krepi povsod po Evropi. Kulturni turizem je zaradi ozaveščenosti in potreb sodobne javnosti v zadnjih letih močno v porastu. Dobro predstavljena dediščina postaja nosilec zaokroženih in pomembnih lastnosti bivanja kultur in narodov. Zgodba o dolgotrajni plovni tradiciji na Ljubljanskem barju – kaže se skozi najdbe deblakov in ladij – je močno povezana s tradicijo človekovega sožitja z vodo in vodnimi okolji. Več kot 70 % zemljanov živi ob vodah, zato je dediščina plovil ter tradicije navigacije in mobilnosti razumljiva veliki večini človeštva.

Plovila so v svetu običajno razstavljena v zbirkah posameznih muzejev. Dediščinske ustanove, ki so povezane z vodo in plovno tradicijo, so zelo dobro obiskane in deležne visoke pozornosti javnosti. Med najpomembnejše v Evropi sodijo muzej Vasa v Stockholmu, muzej Mary Rose v Portsmouthu, muzej vikingških ladij v Roskilde na Danskem.

Vse velike zgodbe so običajno zamejene v času in prostoru. Vasa in Mary Rose naprimer, pripovedujeta o prevladi na morju v 17. stoletju, Roskilde pripoveduje zgodbo o osvajanju sveta v zgodnjem srednjem veku, severnoameriški kanu pa pripoveduje o severnoameriških indijancih ...

Podobno je tudi z množico čudes: piramide v Gizi navdušujejo s skrivnostno gradbeno tehnologijo pred 4000 leti, Stonehenge vznemirja zaradi skrivnostnega simbolizma in pomena prostora etc. Vendar so vse zgodbe ujete v čas in prostor!

Tematski muzej in/ali park izvornih plovil doslej še ni bil predstavljen. Debláki, trávaki, kočáki, skorjáki, korbáki, splavi ... v celoviti zgodbi o plovni tradicijah, lad-

jedelnístvu, tipologiji, navigaciji itd. nimajo mesta, niti jih človeštvo ni posebilo kot enega najpomembnejših izumov ob ognju, gradnji, umetnosti, oblačilih ...

Kaj je vzrok? Ali je morda preveč preprosto? Ne predstavlja izziva strokovni javnosti? Ali zato, ker so bila prazgodovinska plovila v večini odkrita izven kontekstov in zato manj pomembna za akademske raziskave? Morda predstavlja nemeščansko, ruralno sredstvo, preveč banalno, da bi bilo vredno poklona? Preprosta plovila, ki jih skozi svoje višje cilje postavljamo ob rob, ne morejo postati velika zgodba.

Informacijska tehnologija skokovito napreduje in zato ponuja nove temelje za povezovanje in globalno proučevanje izvornih plovil, mobilnosti in navigacije.

Rastoča osveščenost pri varovanju svetovne dediščine je vplivala na posodabljanje teoretičnih izhodišč in konceptov razumevanja dediščine, ki danes ni več omejena na romantična starinoslovja.

Raste zavest, da so izvorna plovila, uporabljena za obvladovanje bivalnega prostora ter kolonizacijo novih teritorijev, močno vplivala na človekovo osvoboditev telesa in duha. Duha je osvobodil občutka nemoči in zamejenosti v prostor in čas, saj je po vodni mreži osvojil tudi zadnje koticke sveta. Ta osvobojevanje duha človeštvo še danes vleče v odpotovanja v neznano ... le z drugimi plovili.

Dostojni poklon enemu najpomembnejših človekovih izumov je ustanovitev Mednarodnega inštituta za proučevanje prazgodovinskih plovil – MIPPP (GPVRI Global Prehistoric Vessel Research Institute) in Svetovnega dediščinskega parka prazgodovinskih plovil – SDPPP (GLHP Global Logboats Heritage Park).

Arheološke raziskave v cerkvi sv. Lenarta v Dolnjem Cerovem

Teja Gerbec, Matija Turk

V Dolnjem Cerovem v Goriških Brdih je v prezbiteriju cerkve svetega Lenarta ekipa podjetja AVGUSTA, d.o.o. opravila predhodne arheološke raziskave ob gradnji. Dela so stekla, ker se je glavni cerkveni oltar nagibal, cilj je bil oltar sanirati in utrditi njegove temelje. Cerkev stoji na vzpetinici nad vasjo. V današnji podobi ima zvonik s cinami, baročno ladjo in opremo ter poznogotski prezbiterij. Kot ena redkih slovenskih cerkva svetega Lenarta, je še opasana z železno verigo. En od členov te verige ima letnico 1859.

Med doslej opravljenimi raziskavami so bili v prezbiteriju odkriti temelji apsida starejše cerkve. Ob zunanji strani te apsida so bili grobovi, ki so bili deloma poškodovani z izgradnjo gotskega prezbiterija. Doslej je bil prepoznan en skelet, pokopan v iztegnjeni legi in smeri V–Z, ostali se nakazujejo globlje. Ob tem so bile še druge posamezne človeške kosti, ostaline starejših pokopov, ter keramične, steklene in drobne kovinske najdbe, med njimi tudi novci. V temelju apsida je prostor v obliki skrinjice, sklepamo, da gre za relikviarij, ki pa je bil prazen. Plast z grobovi ter apsido je prekrivala

dobre pol metra debela in rahlo naložena ruševina, v kateri so tudi bile posamezne najdbe, odlomki starejših fresk, novci in drugo. Oltar se je torej nagibal zato, ker je bil deloma postavljen na trdne temelje apsida, deloma pa na rahlo naloženo ruševino.

Odkrite drobne najdbe in novce datiramo v čas med 12. in 16. stoletjem. Vse štiri novce je določil Andrej Šemrov iz Numizmatičnega kabineta Narodnega muzeja v Ljubljani. Gre za novce beneškega in oglejskega kova, posebej omenimo le najbolj ohranjeni srebrnik 40. beneškega doža Oria Malipiera (1178–1192).

Starejšo fazo cerkve glede na najdbe in tudi značilno, masivno grajeno polkrožno apsido, opredeljujemo v obdobje romanike. Ostalin iz tega obdobja v Goriških Brdih skorajda ne poznamo, izpričane pa so v pisnih virih. Novo odkrita romanska apsida cerkve v Dolnjem Cerovem je tako prvi romanski sakralni element v Brdih.

Dela na območju cerkve se bodo nadaljevala, prevzela jih bo ekipa Centra za preventivno arheologijo.



Pogled na ostaline polkrožne romanske apsida in prvi odkriti grob na zunanji strani cerkve (foto: J. Rupnik, Avgusta, d. o. o.).



Železen ključ odkrit znotraj romanske apsida (foto: K. Brešan, Goriški muzej).

Arheološke raziskave ob gradnji v Zagori, Paljevem, Desklah, Plavah in Grgarju

Teja Gerbec, Matija Turk

Zaradi ureditve nove tematske zgodovinske poti »Pot miru/Via di Pace« so bile na območju nad Plavami, na vzpetini Prižnica nad levim bregom Soče, in v bližini naselja Paljevo izvedene arheološke raziskave ob gradnji. Raziskave je opravila ekipa podjetja AVGUSTA, d.o.o. To območje ima velik arheološki potencial predvsem zaradi ostalin iz 1. svet. vojne, tu je tudi več ohranjenih in že zaščiteneh spomenikov ter obeležij iz tega časa.

Na prostoru, ki so ga zajele arheološke raziskave, je potekala prva linija soške fronte z znamenito koto 383 na Prižnici, imenovano tudi krvava kota oz. italijansko Collina della Morte in Quota Montanari. JV so bili pomembni braniki na Kuku, Vodicach in Sveti Gori. Arheološko dokumentiranje smo začeli na vznožju vzpetine Prižnica nad vasjo Plave, na mestu kjer se z glavne ceste proti Paljevemu odcepi pot (mulatjera) iz 1. svet. vojne. Proti vrhu se mulatjera izgubi oz. na terenu ni več prepoznavna. Tematska zgodovinska bo vodila po njej, zato je bila očiščena in urejena, deloma pa je pot na novo speljana na vrh ter preko do cerkve sv. Kvirina na V pobočju Prižnice. Od tu se nadaljuje proti Vodiciam, kjer so že urejeni spomeniki iz 1. svet. vojne. Delo je obsegalo urejanje poti ter dostopov do arhitekturnih ostalin (kaverne, jarki, barake, prostor pokopališča idr.), ki bodo kot posamezne postaje z informativnimi tablami ali drugimi označbami vključene v zgodovinsko pot, in je bilo ob pomoči članov Društva soška fronta in Zavoda za gozdove Slovenije opravljeno



Pogled na korito iz časa 1. svet. vojne (foto T. Gerbec).

Arheologija v letu 2014 – dediščina za javnost



Izris Poti miru / Via di Pace z označenimi odseki, kjer je potekalo arheološko dokumentiranje (izdelava: J. Rupnik).

no ročno. Vseh 18 odsekov poti, ki so bili urejeni, je bilo fotografsko in opisno dokumentirano pred, med in po posegu. Med delom so bile odkrite posamezne drobne najdbe, veliko ostalin iz 1. svet. vojne pa je med Prižnico in Vodiciam ohranjenih tudi izven te poti. Na Z pobočju smo dokumentirali območja, kjer so bili oz. so jih zgradili italijanski vojaki (mulatjera, korito s spominskim obeležjem, kaverna Spoleto brigade Avellino, barake, prostori kjer je bila verjetno saniteta oz. obvezovališče, spominski napis padlim vojakom vklesan v skalo idr.), na vrhu ter na vzhodnem pobočju Prižnice pa kaverne in druge strukture avstro-ogrskih vojaških enot, ki jih je kasneje zasedla italijanska vojska. Za vasjo Paljevo je bilo avstro-ogrsko pokopališče, ki je bilo v času med obema vojnama prekopano, posmrtni ostanki pokojnih pa preneseni na eno od skupnih pokopališč.

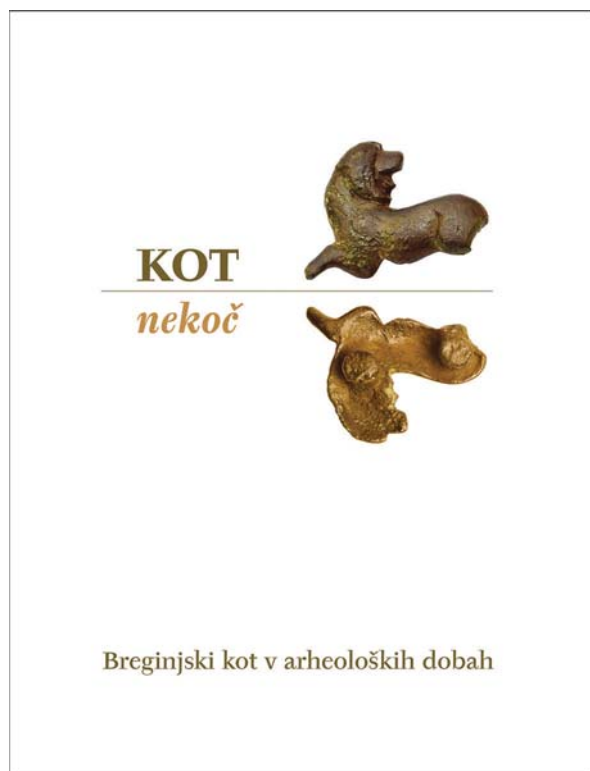
Iz pisnih virov vemo, da je bilo območje, ki so ga zajele raziskave, močno na udaru v času med 1. in 10. soško bitko, boji na Prižnici (kota 383) so potekali od začetka junija leta 1915 pa vse do 28. maja 1917, ko jo je italijanska vojska v 10. soški ofenzivi le zasedla. Uspel jim je tudi preboj na greben Kuka in Vodice. Po umiku avstro-ogrsko vojske s kote 383 na Banjšice je imela italijanska vojska tu zaledje. Opravljene raziskave, čeprav je bilo v ostaline minimalno poseženo, so to zgodovinsko znano dejstvo potrdile, ob tem pa dale vsaj delni vpogled v ohranjenost ostalin 1. svet. vojne na tem območju.

Arheološka razstava in katalog Kot nekoč: Breginjski kot v arheoloških dobah

Teja Gerbec, Boštjan Laharnar, Miha Mlinar

V letu 2014 je Tolminski muzej odprl občasno razstavo »Kot nekoč: Breginjski kot v arheoloških dobah« in izdal spremni katalog. Predstavljeni in obravnavani so predmeti, ki jih hranijo Tolminski muzej, Narodni muzej Slovenije in posamezni zbiralci iz Breginje (Muzejska zbirka Stol 1915–1917 in Muzejska zbirka Mazora).

Katalog obsega 56 strani, kot ključni omenimo poglavji »Sprehod po arheoloških najdiščih Breginjskega kota« in »Arheološka podoba Breginjskega kota s katalogom najdb«. Predstavljenih je 72 predmetov, s katerimi je orisana poselitev med pozno kameno ali bakreno dobo ter zgodnjim srednjim vekom. Gre predvsem za najdbe, ki so jih odkrili posamezniki, saj moderna arheološka izkopavanja v Kotu še niso bila izvedena. Razstavo sta omogočila Občina Tolmin in Ministrstvo za kulturo RS, katalog je bil natisnjen v 300 izvodih.



Naslovnica kataloga Kot nekoč: Breginjski kot v arheoloških dobah.



Z odprtja razstave v Tolminskem muzeju (fototeka TM).

Strnjeno je prikazana arheološka podoba Breginjskega kota, območja na skrajnem zahodu Slovenije, med Stolom in Mijo, ki je kulturno vezan na sosednjo Benečijo. Predstavljen je rezultat raziskav, ki so obsegale tako arheološke topografske ogleda, študijo že objavljenih najdb in najdišč, še živo ustno izročilo ter novo zabeležene najdbe.

Kot najstarejša najdba je predstavljena kamnita sekira iz Robiča. V bronasti dobi je zagotovo stalo pomembno naselje na Sv. Volarju nad Nadižo pri Robiču, na robu te vzpetine pa je bilo v Turjevi jami svetišče. Železno dobo v Kotu na osnovi posameznih najdb šele prepoznavamo, največ jih je doslej zabeleženih s Sv. Helene pri Podbeli. Bolje znan in očitno gosteje naseljen je bil Kot v rimskem obdobju, ko so naselja na Gradcu pri Sedlu, Mlakah nad Homcem, Laščah pri Starem selu, Sv. Heleni nad Podbelo idr. stala ob ali v bližini ceste, ki je vodila iz Benečije proti Kobaridu in naprej na Koroško. Ta prostor je bil poseljen in zaradi odročnejših lokacij pomemben tudi v poznoantičnem času (npr. naselje Gradec pri Logjeh). Na Sv. Volarju je bila prepoznana tudi zgodnjersrednjeveška poselitev, v Breginju in ob pokopališki cerkvi sv. Križa pri Sedlu pa posamezne najdbe ketlaške kulture.

Ig, rimskodobno grobišče na Marofu (13-0385)

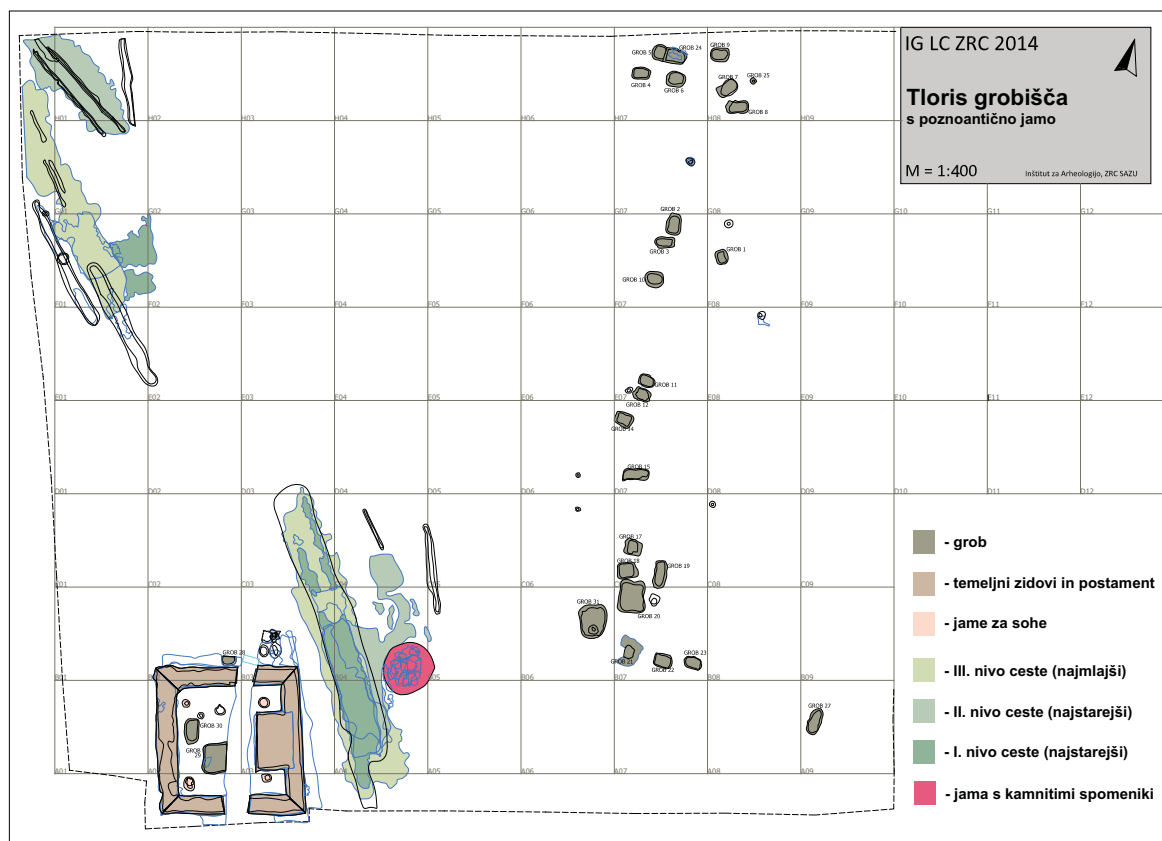
Lucija Grahek

S predhodnimi arheološkimi raziskavami za potrebe izgradnje Raziskovalnega centra ZRC SAZU na Igu, pod vodstvom Primoža Pavlina (IzA ZRC SAZU), meseca maja 2014, je bil potrjen obstoj rimskodobnega grobišča na Marofu na Igu. Sondiranju so sledila arheološka izkopavanja v izvedbi Inštituta za arheologijo ZRC SAZU, ki so potekala od julija do vključno meseca oktobra 2014.

Na območju predvidene gradnje je bilo skupno izkopanih 25 grobov, ki so bili odkriti v vzhodnem delu izkopnega polja. Gre za žgane pokope v preprostih grobnih jamah, vkopanih v geološko osnovo, to je prodnate nanose Iškega vršaja. Večina grobov je bila močno poškodovanih in slabo ohranjenih. Sledi grajenih grobnih konstrukcij niso bile ugotovljene. Poleg ostankov grobnega keramičnega posodja so bili v grobnih jamah najdeni tudi različni stekleni in kovinski

pridatki. Kar v treh grobovih je bil najden komplet železnega noža ter železne ploščice s priostrenim robom in dvema luknjicama za pritrditev na drugi strani. V dveh grobovih sta bila najdena tudi bronasta novca, ki potrjujeta preliminarno datacijo tega dela grobišča v 1. in 2. stol. n. št.

Sočasne grobovom iz vzhodnega dela so tudi ostaline izkopane na jugozahodnem delu raziskovanega območja. Tu smo naleteli na tri nivoje kolovozne poti (grobiščne ceste), ki se je od vinicialne ceste Ig-Staje, speljane ob vznožju Grajskega hriba, najverjetneje pravokotno odcepila in proti severu vodila v smeri današnje Iške Loke. Na zahodni strani ceste so bili nato raziskani ostanki večje grobnice. Gre 7,65 x 7,75 m velik pravokoten objekt 1, ki ga označujejo ostanki (drenažnih) temeljev ograje grobne parcele. Zgrajeni so bili sočasno s postamentom, ki je ob vzhodnem zidu



Tloris grobišča s cesto in poznoantično jamo. M 1:400.

segal v notranjost grobnice. Ta je bila sprva morebiti označena z leseno konstrukcijo postavljeno v stojkasti tehniki. Znotraj grobne parcele ali tik ob njej so bili odkriti še trije grobovi. Najverjetneje je bila grobnica že v antičnem obdobju izropana ali namensko uničena.

Ob vzhodnem robu ceste, v neposredni bližini grobnice je bila namreč odkrita velika odpadna jama s kamnitimi spomeniki. V jami, ki je po najdbah keramike datirana v poznoantični čas je ležal tudi reliefno okrašen nagrobnik z napisom.

Med izkopavanji na območju izgradnje Raziskovalnega centra ZRC SAZU na Igu je bilo opravljeno tudi geoelektrično kartiranje na sosednji, južno ležeči in (zaenkrat) neogroženi parceli; dokumentiranje uničenja arheološkega najdišča ob nedovoljenem gradbenem posegu pri blokovskem naselju Zagorica in ponovni izkop ter dokumentiranje najdbe pepelnice na osa-

melcu Zidana Gorica. Z opravljenimi raziskavami je bilo tako ugotovljeno, da je rimskodobno grobišče obsegalo dobršen del ledine Marof, ki leži na vzhodni strani kraškega osamelca Zidana Gorica in je segalo je vse do vinicalne poti Ig-Staje ob vznožju Grajskega hriba (Pungert).



Poznoantična odpadna jama z nagrobnikom (foto: M. Lukić).

Arheološke raziskave na lokaciji Koper – mestno obzidje

Samo Hvalec

V avgustu in septembru 2013 so v okviru projekta CAMAA (Centro per le Architetture Militari dell'Alto Adriatico), program čezmejnega sodelovanja Slovenija – Italija, na območju severnega mestnega obzidja v Kopru potekale arheološke raziskave v povezavi z načrtovanim projektom sanacije mestnega obzidja, ureditve sprehajalne poti ter izgradnje panoramskega dvigala. Raziskave so bile takrat izvedene v celotnem obsegu z izjemo izkopa na mestu panoramskega dvigala, kjer je bila izveden zaradi specifične konfiguracije terena na tem mestu ter takrat ne popolnoma jasne lokacije panoramskega dvigala predvidena raziskava ob gradnji. S slednjo so pričeli marca 2014, tako da smo ob gradbenih delih nadaljevali tudi z arheološkimi raziskavami, ki so s prekinitvami trajala do konca julija.

Poleg še danes vidnih novoveških nasutij, temeljev in opornih zidov skladišč iz 19. stoletja smo proti dnu izkopa nepričakovano odkrili starejše arheološke ostaline med katerimi izstopajo arhitekturni elementi. Na podlagi številnih kasnejših gradbenih posegov na tem mestu in prostorsko omejenih možnosti raziskave, smo lahko konkretnije raziskali le situacijo v jugovzhodnem vogalu, ki je zaradi svoje globine ostala relativno nedotaknjena. Ob izkopu smo naleteli na vogal kamnite strukture, ki jo na podlagi, sicer redkega pripadajočega arheološkega gradiva datiramo v poznoantično obdobje (6./7. stoletje). Struktura je bila grajena neposredno na flišnato geološko podlago in sicer tako da sta bila južno in zahodno lice postavljena neposredno na relativno globok vkop v geološko podlago, severno in vzhodno lice pa sta bili izpostavljeni in temu primerno oblikovani. Funkcionalnost strukture ni popolnoma jasna, glede na bližino obale in usmerjenost proti morju gre lahko tako za dele obrambnih struktur poznoantičnega Kopra ali del pristaniškega kompleksa na severnem delu otoka.

Preostale odkrite arhitekturne ostaline se nahajajo na južnem in zahodnem robu območja raziskav. Gre za ostaline treh kamnitih struktur, ki so bile slabo ohranjene. Domnevamo, da slednje predstavljajo nekakšne podporne elemente ali škarpe, saj so bile le-te grajene

v suho zidani tehniki brez posebej dodelanih površin. Kronološko jih ne moremo natančneje umestiti, vsekakor pa stratigrafska situacija kaže, da so nedvomno mlajše od zgoraj omenjene poznoantične strukture na eni ter starejše od še danes obstoječega obzidja iz 19. stoletja, na drugi strani.



Pogled na del poznoantične strukture v jugovzhodnem vogalu.

Projekt Clash of Cultures

Boris Kavur

Projekt Clash of Cultures je bil namenjen predstavitvi in promociji kulturnih stikov med prazgodovinskimi kulturami vzhodne in osrednje Evrope ter sredozemskimi civilizacijami, predvsem z antično Makedonijo v zadnjih stoletjih pred našim štetjem. Pod vodstvom Mitje Guština z Univerze na Primorskem so v projektu sodelovali še strokovnjaki iz Lošinjskog muzeja na Hrvaškem, Zemaljskog muzeja Bosne i Hercegovine iz Bosne in Hercegovine, Arheološkog muzeja Makedonije iz Makedonije ter kelten römer museum manching iz Nemčije, finančno pa je projekt podprla Evropska komisija v okviru programa Culture.

Za predstavitev dinamike kulturnih in ekonomskih stikov smo v okviru projekta izbrali serijo pomembnih arheoloških najdišč. Tako Manching, Ptuj, Osor, Ošanići in Ohrid niso bili obravnavani zgolj kot osrednji prostori, mesta srečevanj, kjer so se odvijali kulturni stiki, ampak kot metafore za procese kulturne zgodovine, ki v nasprotju z ustaljenimi prepričanji niso potekali zgolj enosmerno, ampak so tvorili dinamično ravnovesje med udeleženci. Pokazali smo, da so bili stiki vzdrževani skozi celotno železno dobo, svoj vrhunec pa so doživeli v 4. in 3. stoletju pred našim štetjem, v času največje keltske ekspanzije na prostoru vzhodne Evrope.

Pokazali smo, da so keltski prodori proti vzhodu in jugovzhodu potekali po smerih starih in že utečenih trgovskih poti, poglavitno vlogo pri njihovih stikih



Razstava Das goldene Antlitz des unbekanten Makedonienkönigs v kelten römer museum manching.



Razstava Vse stvari štejejo (v majhnih količinah)... v Narodnem muzeju Slovenije.

s prostorom južnega Balkana pa je odigrala najpomembnejša politična tvorba tega obdobja – antična Makedonija. Prav slednja je s svojo diplomacijo in ekonomijo vzdrževala ravnovesje na Balkanu, ki je bilo porušeno v obdobju po smrti Aleksandra III. V obdobju vakuuma moči so Kelti postali cenjena najemniška vojaška sila, brez katere noben diadoh ne bi več začel vojne.

Ptuj je bil izbran kot najdišče, na katerem je bila najlažje prikazati omrežja stikov, katerim so sledili priseljeni Kelti; Osor in Ošanići sta bila talilna lonca kultur, v katerih so se spajali sredozemski in alpski, balkanski in italški kulturni vplivi; v Ohridu pa so poleg poznoarhajskih knežjih grobov bili odkriti številni pokopi keltskih vojaških najemnikov; Manching pa je bil izbran za prvo predstavitev nedavnih odkritij iz Makedonije v osrčju Evrope...

V okviru projekta sta bila organizirana dva kongresa, izdan je bil zbornik referatov, postavljenih je bilo 13 večjih in manjših razstav ter izdanih je bilo 5 razstavnih katalogov in 2 znanstveni monografiji. Po desetletjih so bile prvič predstavljene mlajšeželeznodobne najdbe s Ptuja; prvič po več kot stoletju od odkritja je bil predstavljen Osorski zaklad in prvič so bili predstavljeni pokopi keltskih bojnikov iz helenističnih nekropol Ohrida... Sodelovanje, ki je združevalo partnerje iz četrte Evrope, je pokazalo, da je bil naslov projekta napačno izbran.

Novo mesto – Marof, Kapiteljska njiva

Borut Križ, Petra Stipančič

V letu 2014 smo s štirinajst člansko delovno ekipo izkopal 552 m² veliko površino grobišča, ki je bilo v uporabi skoraj vse prvo tisočletje pr. n. št. Našli smo 9 žganih žarnih grobov iz pozne bronaste dobe (9.–8. st. pr. n. št.) in 11 skeletnih starejšezelznodobnih grobov (8.–4. st. pr. n. št.), ki so sodili v tri različne gomile: v gomilo XIII, gomilo XLIII in v gomilo XLIV.

Žal pa z letošnjim zavarovalnim posegom nikjer nismo našli meje grobišča, saj se grobovi nadaljujejo po pobočjih Kapiteljske njive proti zahodu in severu.

V letu 2014 smo izkopal devet žarnih poznobronastodobnih grobov. Razen groba 284 KŽG, ki ga je prekrivala 25 cm debela, v tlorisu okrogla kamnita plošča, s premerom 95 cm, so bili vsi ostali grobovi poškodovani z oranjem. Lončene žare so bile v zemlji ohranjene le v spodnjem delu, zgornji deli so bili odorani. V žarah se je nahajal pepel in žganina, v njej pa še nekaj drobnih predmetov. V grobu 288 KŽG je ležala bronasta ločna fibula, dve lončeni vretenci, ter nekaj železnih in bronastih obročkkih, v grobu 291 KŽG, pa je poleg žare in latvica ležalo še lončeno vretence, železna in bronasta zapestnica, železna ovratnica in dva odlomka, s koncentričnimi krogi okrašena, koščenega predmeta. Posebnost je predstavljal že omenjen, s kamnito ploščo prekrit grob 284 KŽG. V grobno jamo je bila položena velika lončena žara, prekrita z lončeno latvico, priloženi sta bili še dve večji okrašeni lončeni posodi s stožčastim vratom, ter manjša lončena posoda s prilegajočim pokrovom. V žganini v žari so bili še bronasti obročki, okrogla bronasta ploščica in železen korodiran predmet.

Vsi žgani grobovi sodijo v zaključno obdobje pozne bronaste dobe, ležali pa so po vsem izkopnem polju sektorja I, torej na spodnjem delu SZ pobočja



Novo mesto, Kapiteljska njiva, grob XLIII-7: bronasta sulična ost z ostanki lesa v tulu (foto: B. Križ).

Kapiteljske njive. Na tem delu smo našli še šest skeletnih grobov iz starejše železne dobe. Predstavljajo jih v tlorisu pravokotne grobne jame, ki v dolžino merijo od 90 do 260 cm, v širino pa od 45 do 85 cm. Dva od teh grobov najdb nista vsebovala, v ostalih pa so prevladovali lončeni pridatki. Eden najbogatejših je bil grob XLIV/1, ki je poleg lončene posode vseboval še štiri lončena vretenca, bronast nož, železno in bronasto zapestnico ter stekleno ogrlico. Predmeti grob opredeljujejo kot ženski. Med moškimi grobovi pa izstopa grob XLIII/7, v katerem je bila priložena okrašena lončena posoda z visokim stožčastim vratom, trije korodirani železni predmeti in bronasta sulična ost.

Grobovi v sektorju II se nadaljujejo še izven izkopnega polja proti Z strani. Med grobovi izstopa ženski grob XIII/19, v katerem smo našli štiri bronaste zapestnice in stekleno ogrlico.

Grobovi na SZ delu grobišča so dokaj stari (zgodnje starejšezelznodobni). Njihova gostota je manjša kot v osrednjem delu grobišča, zaradi slabe ohranjenosti, ki jo je povzročila poljska obdelava zemlje, pa ne moremo z gotovostjo trditi, da so bili tudi ti zgodnji skeletni grobovi vkopani v družinsko rodovne gomile.



Novo mesto, Kapiteljska njiva, grob XLIII-7: lončen lonec s stožčastim vratom, okrašen s kanelurami in bradavicami (foto: B. Križ).

Knezova soba Dolenjskega muzeja Novo mesto

Borut Križ in Petra Stipančič

Razstavni prostor, poimenovan Knezova soba, je prirejen tako, da se v njem letno izmenjavajo manjše razstave, ki prikazujejo nova spoznanja in rezultate aktualnih arheoloških terenskih raziskav na Dolenjskem ter novo restavrirane arheološke predmete in njihove analize.

Na občasni arheološki razstavi Kneginja s Kapiteljske njive smo predstavili izjemen starejšezelznodobni grob 19 v gomili XXXIII, raziskan leta 2009. Vseboval je izjemno bogate in številne pridatke, ki ga opredeljujejo kot knežji grob. Razstava je bila na ogled od junija 2014 do februarja 2015.

Grob XXXIII/19 je predstavljala v tlorisu pravokotna grobna jama, velikosti 280 x 130 cm, ki je bila do 45 cm globoko vkopana v sterilno osnovo hriba. Vsekakor gre za grob izjemno pomembne dame, kar nakazujejo številni pridatki. Na jugovzhodnem delu groba je bila na vrh tega položena velika kamnita plošča, velikosti 80 x 60 x 25 cm. Lega groba znotraj razporeditve grobov v gomili ne nakazuje posebnega statusa pokojnice, kar potrjuje domnevo o socialni strukturi družbe, kjer je pokojnica s tako bogatimi pridatki le prva med enakimi.



Dolenjski muzej NM. Pogled na razstavo Kneginja s Kapiteljske njive.

Na vrhu grobne jame je bila najdena manjša lončena kroglasta posoda. Ostali grobni pridatki so bili položeni na dno grobne jame. Pokojnica je imela ob osnovnem kompletu nakita, ki je bil najden na funkcionalnih delih na telesu, dodaten komplet priložen ob bok.

Med posebnosti predmetov v tem ženskem grobu sodi velika bronasta falera, ki je značilen pridatek zgodnjih starejšezelznodobnih moških grobov. Prisotnost tega predmeta v ženskem grobu lahko pojasnimo le z njegovo starostjo, saj v času pokopa namembnosti predmeta niso več poznali in so ga sekundarno uporabili kot pokrov lončene posode. Celotna vsebina grobnih pridatkov je dokaj nenavadna, saj so bili v grob priloženi predmeti, ki časovno sodijo od sredine 7. st. pr. n. št. do 5. st. pr. n. št.

Grob XXXIII/19 zato lahko opredelimo kot bogat grob dame, ki so jo v 5. st. pr. n. št. pokopali skupaj z bogato opravo njenih prednic s predmeti, ki so bili tudi 150 let starejši od nje.



Novo mesto, Kapiteljska njiva, grob XXXIII 19. Steklene in jantarne jagode ogrlic. Foto Borut Križ.

Predstavitev projekta AS – Arheologija za vse: oživljanje arheološkega parka Simonov zaliv iz programa finančnega mehanizma EGP 2009–2014

Irena Lazar, Mateja Ravnik

Arheološko najdišče Simonov zaliv je kulturni spomenik državnega pomena. Gre za najbolj ohranjene in raziskane ostaline rimske obmorske vile s pristaniščem v Sloveniji, ki do sedaj še niso ustrezno prezentirani in dostopni. S projektom želimo povečati dostopnost samega spomenika, ga umestiti v kulturno in turistično ponudbo območja, razviti program in infrastrukturo, ki bodo omogočali delovanje arheološkega parka skozi vse leto in zagotovili njegovo finančno vzdržnost. Rezultati projekta bodo vzpostavitev interpretativnega centra v parku, konservirani in prezentirani ostanki vile s pristaniščem in vključitev parka v kulturno in

turistično ponudbo. Vzpostavljen bo tudi prvi podvodni arheološki park v Sloveniji. Rezultatov in koristi projekta bodo deležni lokalna skupnost, izobraževalne institucije na vseh ravneh, turisti, obiskovalci s posebnimi potrebami, zainteresirani posamezniki in javnost, institucije s področja kulturne dediščine. V projektu sodelujejo partnerji iz Slovenije in Islandije.

Prijavitelj projekta: Univerza na Primorskem, zanj Inštitut za dediščino Sredozemlja Znanstveno-raziskovalnega središča

Vodja projekta:izr. prof. dr. Irena Lazar

Predhodne arheološke raziskave za HE Brežice (Zasavje)

Evgen Lazar

Predhodne arheološke raziskave je izvedla ekipa Centra za preventivno arheologijo, Zavoda za varstvo kulturne dediščine Slovenije na območju gradnje visokovodno energetskega nasipa s tesnilno zaveso za HE Brežice, na parcelah št. 6393, 6395, 3472/5, 1793/1, 1793/2, 4290/3, 6391, 1807/3, 1807/2, 1818/15, 1818/22, 18181/14, 1818/13, 1818/19, 1818/18, 1818/9, 1818/10, 6422, 1818/8, 1818/4, 6389, 6387, 6385, 6383, 6381, 1808/8, 6379, 6377, 6375, 1832/15, 1832/14, 1832/13, 1832/12, 1832/11, 1832/10, 1832/9, 1832/8, 1832/7, 1832/25, 1832/24, 6373, 3252/26, 3252/27, 6371 in 1794, k.o. Krška vas, ki se nahajajo znotraj registriranega arheološkega območja vpisanega v register nepremične kulturne dediščine kot Krška vas – Arheološko najdišče Zasavje (EŠD 10782). Arheološke raziskave so bile izvedene kot arheološko dokumentiranje strojnih testnih jarkov. Omejene so bile na prostor bodočega nasipa, ki zajema prostor velik približno 1525 × 95 m. Tukaj smo izkopali in dokumentirali preseke štiriinsemdesetih testnih jarkov, ki so bili dolgi 20 m in široki 2 m.

Zemljišče leži neposredno ob desnem bregu reke Save in približno 600 m severovzhodno od Krške vasi. Geološko podlago območja predstavlja peščen prod mešane, pretežno karbonatne, sestave, ki predstavlja savski sediment. Območje se nahaja na najmlajši savski terasi, ki je nastala v holocenu z vrezovanjem oz. erozijo v lasten pleistocenski zasip. Morfologija površine kaže na večje število opuščenih kanalov oz. roka-ov, ki jih je za sabo pustila reka Sava.



Pogled na raziskano bomočje, pogled proti severozahodu.

Iz zgodovinskih kart je moč razbrati, da je bil tok reke Save v 18. in 19. stoletju zelo nestalen in da je reka velikokrat spremenila svoj tok in s tem tudi strugo, kar je zelo vplivalo na območje raziskav in poselitev vasi Zasavje. To se je spremenilo v drugi polovici 19. in v prvi polovici 20. stoletja, ko so regulirali tok reke in s tem popolnoma spremenili videz pokrajine.

V štiriinsemdesetih testnih jarkih smo dokumentirali 179 stratigrafskih enot med katerimi prevladujejo plasti naravnega oz. geološkega nastanka, ki jih je naplavila reka Sava. Le v štirih testnih jarkih (TJ 046, 048, 062 in 066) smo odkrili strukture, ki jih lahko povežemo z novoveško poselitvijo oz. uporabo tega prostora.

V testnih jarkih 046 in 048 smo odkrili večjo koncentracijo velikih lomljenecv apnenca (SE 086 = 109), ki so bili položeni na geološko osnovo. Ta verjetno predstavlja ostanek utrditve ene od strug reke Save, ki so jo najverjetneje izgradili oz. izdelali prebivalci vasi Zasavje. Točne datacije nastanka utrditve ni mogoče določiti.

V testnih jarkih 062 in 066 pa smo odkrili strukture (jama, stojke, jarki), ki smo jih interpretirali kot ostanke objektov v vasi. Glede na stratigrafsko lego ni bilo mogoče točno določiti časa nastanka teh ostalin. Glede na drobne najdbe pa so najverjetneje nastali v času 18. ali 19. stoletja.



Novoveška utrditev struge reke Save.

Arheološke raziskave na območju gradnje hiše Hvala, Salemović na Ptuj

Evgen Lazar

Na območju gradnje stanovanjske hiše Hvala, Salemović, na parceli št. 1053, k.o. Ptuj, ki se nahaja znotraj registriranih enot nepremične kulturne dediščine, ki sta v register vpisani kot Ptuj – Arheološko najdišče Levi breg (EŠD 9155) in Ptuj – Arheološko najdišče Panorama (EŠD 9277), je ekipa Centra za preventivno arheologijo, Zavoda za varstvo kulturne dediščine izvedla predhodne arheološke raziskave. Parcela leži na zahodnem obrobju srednjeveškega jedra Ptuja, na samem robu terase nad reko Dravo.

Na območju predvidene nadomestne gradnje je ekipa CPA izvedla arheološko dokumentiranje ob gradnji med rušitvijo starega objekta in zaščitna arheološka izkopavanja na vzhodnem delu parcele, kjer so bili odkrili še dobro ohranjeni arheološki depoziti. Celotna površina novega objekta je zajemala 225 m², arheološko dokumentiranje je bilo izvedeno na območju nekdanje kleti, ki se je nahajala v jugovzhodnem delu nekdanje hiše in je bil edini del nekdanjega in tudi

bodočega objekta, kjer so gradbena dela posegala globoko v zemeljske depozite. Tako smo na tem delu dokumentirali tri zemeljske preseke v katerih smo odkrili arheološke ostaline, ki so potrjevale uporabo tega območja od prazgodovine naprej. Po opravljenem arheološkem dokumentiranju ob gradnji je bilo tako jasno, da je bila večina območja posegov v preteklosti uničena z gradbenimi posegi ali z erozijo, ki je nastala z delovanjem reke Drave. Kljub temu pa se je izkazalo, da so na vzhodnem delu parcele še dokaj dobro ohranjeni arheološki depoziti, ki bi bili ob predvidenih gradbenih posegih izpostavljeni uničenju. Zaradi tega je bilo potrebno izvesti manjša zaščitna izkopavanja na območju velikem približno 50 m², kjer je bilo ohranjenih približno 43 m³ arheoloških plasti in struktur. Na celotnem območju smo dokumentirali 156 stratigrafskih enot, ki smo jih razdelili v deset faz. Prvo poselitveno fazo predstavljajo ostaline prazgodovinske naselbine, ki jo verjetno lahko, glede na odkrite drobne najdbe, povežemo s keltsko poselitvijo tega prostora. Neposredno na njej pa se nahajajo rimskodobne ostaline, ki smo jih preliminarno razdelili v šest faz poselitve oz. posegov od 1. do 3. stoletja.

Na izredno omejenem območju, v omejenem času in z omejenimi sredstvi nam je tako uspelo odkriti oz. potrditi poselitev območja Vičave od 1. stol. pr. n. št. do 3. stoletja. Verjetno je na tem območju obstajala tudi kasnejša rimskodobna in kasneje tudi srednjeveška poselitev, vendar je bila le –ta uničena s sodobnimi posegi.



Pogled na izkopno polje, pogled proti severozahodu.
Arheologija v letu 2014 – dediščina za javnost



Gema iz karneola z upodobitvijo Belerofona na Pegazu, odkrita v plasti SE 131.

Projekt Cradles of European Culture – promocija kulturne dediščine

Judita Lux, Anja Vintar, Špela Karo

Arheološko najdišče Gradišče nad Bašljem je sestavni del petletnega (2010–2015) mednarodnega projekta Cradles of European Culture - Francia Media, ki poteka na Zavodu za varstvo kulturne dediščine Slovenije (ZVKDS) pod vodstvom dr. Špele Karo. Projekt poudarja starodavne vezi med evropskimi narodi in krepi idejo o enotnosti ter bogastvu skupnega evropskega prostora. Del projekta je virtualna pot Francia Media Heritage Route, ki povezuje deset izbranih najdišč iz različnih držav, med njimi tudi Gradišče.

V okviru projekta je veliko aktivnosti namenjenih tudi promociji izbranega najdišča v lokalnem okolju, tj. v občini Preddvor. Povezali smo se s Turistično informacijskim centrom, Krajevno knjižnico in OŠ Matije Valjavca Preddvor z vrtci. Večji del naših dejavnosti, ki so potekale jeseni leta 2014, smo dodatno promovirali s tem, da smo se vključili v projekt Dnevi evropske kulturne dediščine (ZVKDS).

Jeseni 2014 so bila izvedena tri mesečna predavanja. Kot prvi je dr. Andrej Gaspari predstavil zanimivo temo varstva arheološke dediščine v prostoru s poudarkom na vlogi javnosti z vidika področne zakonodaje. Sledilo je predavanje dr. Špele Karo, ki je predstavila najdišče Gradišče nad Bašljem. V zadnjem predavanju Judite Lux pa so poslušalci spoznali poznoantično poselitev Gorenjske.

Oktobra 2014 je bila izpeljana serija štirih sobotnih otroških delavnic. Otroci so bili s pomočjo delovnih listov in kratke multimedijske predstavitve seznanjeni s časom zgodnjega srednjega veka, prebivalci Gradišča,

odkritimi predmeti ter arheološko vedo. Sledilo je ustvarjalno delo; barvali so tematske pobarvanke, izdelovali glinene posode, magnetne in žepke za shranjevanje ter krasili odlitke zgodnesrednjeveških okovov.

Najdišče so spoznali tudi šolarji izbirnega predmeta Turistična vzgoja iz OŠ Matije Valjavca. Učencem je bil najprej predstavljen projekt in najdišče, ob čemer so izpolnjevali delovne liste. V drugem, interaktivnem delu so bili otroci razporejeni v pare. Obravnavali in nato predstavili so različne teme turistične dejavnosti v povezavi z Gradiščem.

V začetku letošnjega leta smo v sodelovanju z vrtci v občini Preddvor pripravili sklop dejavnosti. Obiskali smo tri vrtce in predšolskim otrokom predstavili Gradišče in arheologijo. Vzgojiteljice so bile seznanjene še z drugimi vsebinami, ki so jih vključile v svoj program dela. Širša javnost je v marcu 2015 izbrano najdišče spoznala na razstavi z naslovom Gradišče nad Bašljem – pozabljena utrdba. Razstava je bila pripravljena v sodelovanju z Gorenjskim muzejem in Narodnim muzejem Slovenije. Najdišče je predstavljeno v sliki in besedi ter z izbranimi arheološkimi najdbami. Del razstave je še prikaz poti Heritage Route in že omenjene aktivnosti slovenskega dela projekta.

Z raznimi dejavnostmi smo Gradišče in arheologijo približali vsem starostnim skupinam. Lokalna skupnost je tudi prepoznala pomen najdišča kot pomemben del lokalne in nadregionalne identitete, ki vpliva na prepoznavnost kraja.



A - Utrinek z otroške delavnice izvedene v preddvorskem vrtcu (foto: A. Vintar, arhiv ZVKDS, CPA).

B - Mesečna predavanja v TIC-u Preddvor so bila zelo dobro obiskana (foto: J. Lux, arhiv ZVKDS, CPA).

C - Razstava o Gradišču nad Bašljem v razstavišču Gorenjskega muzeja v Kranju (foto: A. Vintar, arhiv ZVKDS, CPA).

Zračno lasersko skeniranje Sežanskega krasa

Dimitrij Mlekuž

Predstavljamo rezultate laserskega skeniranja 78,36 km² velikega območja na Sežanskem krasu, v okolici Tomaja. Zračno lasersko skeniranje se je izkazalo za odlično orodje za preučevanje arheoloških pokrajin, še posebej to velja za stabilne pokrajine, kjer je ritem naravnih procesov v primerjavi z antropogenimi aktivnostmi zelo počasen. Tu so sledovi preteklih aktivnosti akumulirani na površju. Kras v splošnem, študijsko območje pa še posebej, je tak prostor in prav zato so rezultati zračnega laserskega skeniranja Sežanskega krasa zelo zanimivi in v mnogočem ne le dopolnjujejo, temveč odpirajo popolnoma nove vidike arheologije Krasa.



Sledovi prazgodovinske krajine okoli gradišča Vrabče.

Celotno območje polno sledov človeških aktivnosti. Najpogostejši sledovi so groblje, ki jih lahko razumemo kot ostanek prazgodovinskega čiščenja krajine. Ponekod groblje sestavljajo polja grobelj (ang. cairinfields). Nekatero groblje smo opredelili kot gomile, torej markerje v prostoru, vezane na koridorje gibanja.

Odkrili smo dobro ohranjene rastre nizkih linearnih nasipov in grobelj. Nasipe lahko intepretiramo kot meje polj ali parcel; v dveh primerih v rastru lahko celo prepoznamo koaksialno zemljiško razdelitev. Zaznamujejo jih majhne, pravokotne, podobno velike in povezane parcele oz. polja, simetrične glede na glavno os. Tovrstni sistemi se običajno razvijajo okoli dominantne osi v pokrajini ali pravokotno nanjo.

Prepoznali smo tudi serijo novih gradišč oziroma ograd. V slovenski arheologiji se je za vse utrjene oz. zamejene naselbine na Krasu uporabljala ime gradišče (it. castellieri). Raziskava je pokazala na kontinuum oblik med utrjenimi naselbinami, kjer nasipi imajo obrambno vlogo in vlogo razkazovanja moči in zamejenimi prostori z nizkimi nasipi, ki verjetno predstavljajo zamejene zaselke ali ograde za živino.

Na študijskem območju smo ostanke dobro ohranjenih prazgodovinskih krajin, ki jo sestavlja gradišče, ograde in sistem poljske razdelitve, viden kot mreža nizkih nasipov.



Sledovi zemljiške razdelitve pod gradiščem Sv. Mihael.

Odkrili smo tudi sledove morebitne zemljiške razdelitve rimskega mesta Tergeste.

Na študijskem območju smo odkrili tudi več sledov konfliktov 20. stoletja. V večini primerov gre za jarke in različne položaje.

Arheološki podpovršinski pregled in arheološki testni izkop v Modreju (EŠD 470 Most na Soči – Arheološko najdišče Sveta Lucija)

Miha Mlinar

Od 13. do 27. 12. 2013 in od 8. 4. do 25. 4. 2014 je Tolminski muzej (vodja raziskav: Miha Mlinar, konzervatorski nadzor: Patricija Bratina, ZVKDS OE Nova Gorica) jugovzhodno od vasi Modrej izvedel predhodne arheološke raziskave na zemljiščih s parc. št. 633/1, 633/2, 633/3, 633/4, 633/5, 633/6, 100, 111, 106/2, 196/3, 106/4, 107, vse k.o. Most na Soči, ki delno ležijo na skrajnem severnem robu arheološkega najdišča Most na Soči (EŠD 470), nad in pod pešpotjo, ki mimo pokopališke cerkve sv. Mavra povezuje Most na Soči in Modrej. Zemljišče je v prostorskem načrtu Občine Tolmin opredeljeno kot novo zazidalno območje Modreja.

Na 6000 m² veliki površini je bilo ročno izkopanih 58 testnih jam, velikosti 40 x 40 cm do globine 35 do 70 cm. Testne jame (TJ) so bile enakomerno razporejene v mreži, na vsakih 100 m² po ena. Na območju TJ 4 je bila po dopolnjenih smernicah ZVKDS OE Nova Gorica (arheološke raziskave, 2. faza) jama razširjena na obseg 2 x 2 m in v nadaljevanju ročno izkopana do geološke osnove. V skladu z dopolnjenimi smernicami OPPN Modrej je bil v namen preverjanja opravljen tudi arheološki izkop testnega jarka s strojem z ravno žlico do geološke osnove v obsegu 12 x 1,5 m.

V nekaj izkopih so bile odkrite poznosrednjeveške in novoveške črepinje ter železen srp, povsem manjkajo odlomki železnodobnih in rimskodobnih posod. Nepričakovana je bila najdba odlomka retuširane kli-



Mokro sejanje zemlje v razširjeni TJ 4, v ozadju vas Modrej (foto: M. Mlinar).



Odlomek retuširan klinice (levo) in retuširan odbitek (desno) iz TJ 4 (foto: M. Grego).

nice iz sivega roženca v TJ 4, ki leži na jugovzhodnem delu parc. št. 633/1, k. o. Most na Soči. Zaradi odkritja je bila TJ 4 razširjena na izkop obsega 2 x 2 m. V njem je bil v ornici odkrit še odlomek kamnitega retuširane odbitka, prav tako izdelan iz sivega roženca, ter nekaj odlomkov poznosrednjeveške in novoveške lončenine. Vsa zemlja iz razširjene TJ 4 je bila na mestu mokro presejana.

Odkritja retuširane klinice iz sivega roženca in retuširane odbitka, prav tako iz sivega roženca, sicer ne moreta podrobneje zamejiti in razložiti novo kamenodobno najdišče. Oba kamena artefakta sta bila namreč odkrita tik pod rušo, zato je morda večjo koncentracijo kamenega orodja pričakovati na višji terasi (parc. št. 635, k.o. Most na Soči), ki pa sega že izven obsega raziskav.

Izsledki arheoloških raziskav nazorno kažejo, da sodi celoten obravnavan prostor izven območja železnodobne in rimskodobne poselitve Mosta na Soči. Prav tako na tem mestu zaradi odsotnosti arhitekturnih ostalin ni pričakovati srednjeveške ali zgodnjenovoveške poselitve. Za Posočje so zelo pomembni novi podatki prisotnosti kamenodobnega, domnevno mezolitskega, najdišča na širšem prostoru Mosta na Soči, ki ga bo v prihodnje potrebno iskati na višjih terasah, v smeri proti Stopcu.

Najdbe in arhiv najdišča hrani Tolminski muzej.

Predhodne arheološke raziskave ob gradnji v Modreju – Mostu na Soči (EŠD 470 – Arheološko najdišče Sveta Lucija)

Miha Mlinar

Zaradi zamenjave dotrajanih vodovodnih cevi in delne vzpostavitve nove trase vodovoda so bile med jugovzhodnim delom Modreja, pokopališčem pri Sv. Mavru in dovozno potjo proti novemu predelu Mosta na Soči izvedene arheološke raziskave ob gradnji. V sklopu raziskav je bil ob spremljevalnem arheološkem nadzoru opravljen tudi izkop za izgradnjo nove cevice vodnega zbiralnika na parc. št. 752, k.o. Most na Soči. Območje raziskav je na severnem delu arheološko zaščitene območja (Most na Soči – Arheološko najdišče Sveta Lucija, EŠD 470). Arheološka dela je med 18. 3. in 7. 4. 2014 ter 23. 6. in 4. 7. 2014 izvedel Tolminski muzej (vodja Miha Mlinar, namestnik Teja Gerbec) ob tehnični pomoči Skupine Stik, nadzornica arheoloških raziskav je bila Patricija Bratina (ZVKDS OE Nova Gorica). Arhiv najdišča in najdbe hrani Tolminski muzej.

Na trasi vodovoda med jugovzhodnim delom Modreja in pokopališčem je bila med nadziranim strojnimi izkopom odkrita le ena prazgodovinska črepinja (parc. št. 87/5, k.o. Most na Soči), kot arheološko negativno se je pokazalo tudi območje na parc. št. 752, k.o. Most na Soči.

Med nadaljevanjem arheološkega dokumentiranja med pokopališčem in naseljem Most na Soči je bil 23. 6. 2014 v 1,2 m širokem izkopnem kanalu na globini 65–70 cm odkrit zid (I). Gradbena dela so bila zaustavljena. O najdbi sta bila obveščena nadzornica Patricija Bratina (ZVKDS OE Nova Gorica) in naročnik del Komunala Tolmin. Dogovorjeno je bilo, da se trasa vodovoda prestavi na prostor, kjer ni arhitekturnih ostalin, morebitni še odkriti ostanki zidov naj se očistijo in dokumentirajo, gradbeni kanal naj se na prostoru najdbe razširi za 0,5 m na vsako stran, ob zaključku dokumentiranja pa naj se odkrita ostalina ohrani, zaščiti s filcem in zasuje z zemljo.

Odkriti zid (I) se nahaja pribl. 14 m južno od JV vogala pokopališkega zidu in poteka v smeri SZ-JV, grajen je iz apnenčastih kamnov s hriba Senica (volčanski apnenci) in je delno vezan z apneno malto. Ohranjen je v dolžino približno 4 m. Med iskanjem možne trase za nadaljevanje vodovoda so bili odkriti še pribl. 5 m

dolg zid (II), ki poteka v smeri SZ-JV in s konglomeratno skalo meji na zid I. Z vzhodne strani konglomerata so bili v dolžini 0,45 m dokumentirani še ostanki zidu (IV), ki proti jugovzhodu nadaljuje zid I. JZ od zidu II se nanj pravokotno naslanja zid III, raziskan v dolžino 0,45 m. Ostanki odkritih zidov so bili očiščeni, dokumentirani, zaščiteni s filcem in zasuti z zemljo. Terenski del raziskav se je zaključil 4. 7. 2014, fotokscico in izmero najdišča so 11. 7. izdelali arheologi iz Skupine Stik. Odkrita je bila 15. raziskana ali delno raziskana rimska hiša z območja Mosta na Soči. Glede na odkritje suhozidne škarpe v neposredni bližini dovozne poti proti novemu predelu naselja, ki verjetno prav tako pripada temu objektu, lahko predvidevamo, da so tudi neraziskani deli stavbne ostaline pod zemljo še dobro ohranjeni.



Zidovi rimskodobne hiše, v ozadju cerkev sv. Mavra (foto: M. Mlinar).

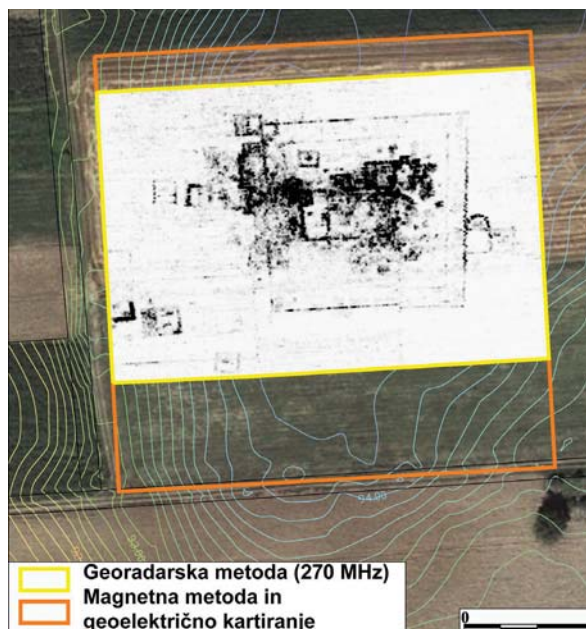
Geofizikalna raziskava zgodnjekrščanskega kompleksa Kamenica pri Vinkovcih

Branko Mušič, Hrvoje Vulić

Kamenica se nahaja približno eno rimsko miljo od središča Cibale, ki se nahaja v središču današnjih Vinkovcev. Najdišče prvi omenja Josip Brunšmid iz Vinkovcev, prve raziskave pa je v letu 1968 izvajala dr. Vesna Šaranović Svetek, vendar je od izsledkov teh izkopavanj ostalo ohranjenega bore malo. Na podlagi slučajnih najdb, ki so prispele v muzej, med njimi so številni kosi cerkvene opreme iz marmorja, se je predpostavljalo, da se na Kamenici nahaja zgodnjekrščanski kompleks, ki je postavljen na mestu smrti enega od dveh Cibalijskih mučenikov, sv. Poliona, ki je bil sežgan eno rimsko miljo izven Cibalijskega 28. aprila v letu 304. Šele po razminiranju leta 2009 so imeli arheologi Mestnega muzeja Vinkovci ponovno dostop do najdišča in so lahko nadaljevali z raziskavami.

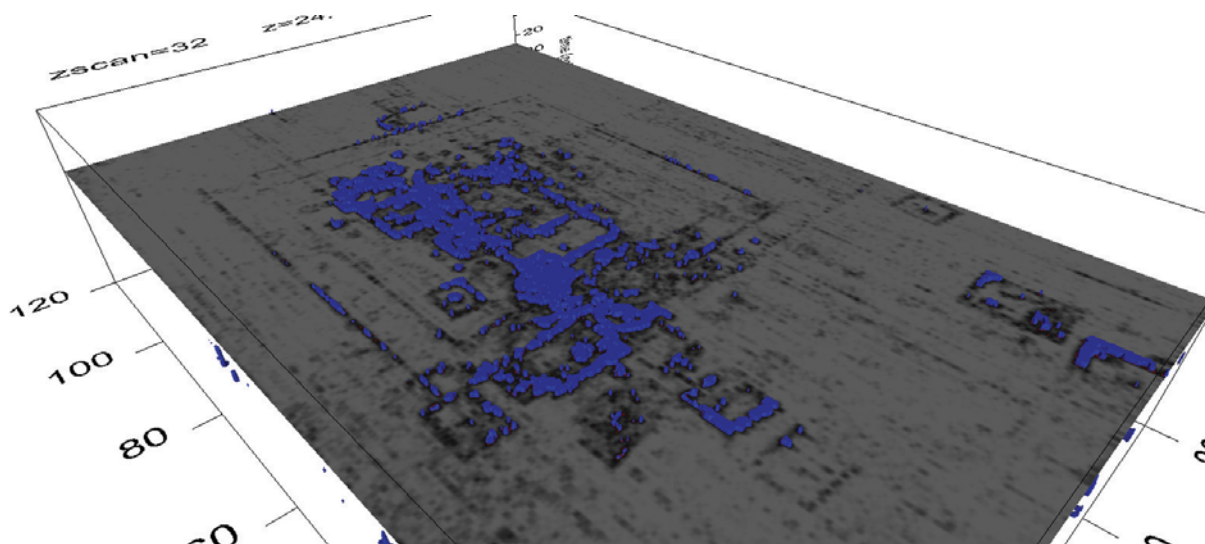
Med drugim so prišle potrditve o tem, da gre za najdišče izjemnega pomena tudi s strani prof. dr. Bojana Djurića ki je ugotovil, da so nekateri med kosi marmorja enaki marmorju, ki so bili odkriti pri raziskovanju carske palače v Sirmiju (Sremska Mitrovica) medtem, ko drugi kosi pripadajo marmorjem mediteranskega in bližnje vzhodnega tipa, ki so zaradi visokih stroškov transporta sicer zelo redki v teh krajih.

Rezultati geofizikalnih raziskav v letu 2014 z georadarsko, upornostno in magnetno metodo in arheološka izkopavanja, ki so sledila, so glede na odkrite vrste marmorja dokazala, da gre nedvomno za cesarski kom-



pleks. Prav tako sta potrjeni dve fazi gradnje, verjetna pa se zdi tudi predpostavka, da je celotni objekt nastal v 4. stol. in je ostal v uporabi vsaj do 8. stol.

V predavanju bodo podrobno predstavljeni večslojni rezultati geofizikalnih raziskav tega rimskega kompleksa z bližnjo okolico, ki služijo kot podlaga arheološkimi izkopavanjem s komentarji odkritij izkopavanj v letu 2014 v odnosu do rezultatov geofizike.



Arheološki nadzor ob gradnji kanalizacije v KS Podpeč–Preserje ter sočasni arheološki raziskavi v Kamniku pod Krimom (EŠD 9368 Ljubljana – Arheološko območje Ljubljansko barje)

Blaž Podpečan

Ob izgradnji kanalizacijskega omrežja v Občini Brezovica od januarja 2014 poteka sočasni arheološki nadzor ob gradnji v KS Podpeč–Preserje. Nadzor opravlja ekipa MAGELAN Skupine d.o.o. Pri dokumentiranju arheoloških ostalin se je pokazal največji potencial znotraj ali v bližini poselitvenih jeder vasi Preserje in Kamnik pod Krimom. Zemeljski posegi so razkrili sledove nekdanje poselitve od prazgodovine do novega veka. Najstarejše najdbe so bile odkrite v zajedah znotraj kamnite osnove, in so prišle vanje verjetno z višjih predelov kot rezultat naravnih procesov. Mednje sodijo odlomki lončenine iz obdobja starejše železne dobe (800–450 pr. n. št.), odlomki antične lončenine ter srebrn, domnevno antični novec. Posebno številne in zanimive so najdbe iz obdobja poznega srednjega oz. zgodnjega novega veka (15. – 18. stoletje), ki so bile odkrite v številnih odpadnih jamah. V njih so bili deponirani zavrženi predmeti, najpogosteje posodje, odlomki pečnic, živalske kosti; redkeje odlomki ročno pihanega stekla ter kovinski predmeti. Najbolj bogato gradivo je skrivala odpadna jama ob stari šoli v Preserju, kjer med kovinskimi predmeti izstopa najdba domnevne harpune za ribolov.

Poleg arheološkega nadzora ob gradnji sta bili opravljeni manjši arheološki raziskavi dveh novih najdišč t. i. koliščarske kulture v Kamniku pod Krimom. Sledovi koliščarske aktivnosti so bili dokumentirani na mestu izgradnje vakuumske postaje (lokalno ime: Dévce) na



Pogled na nosilne kole koliščarskega objekta v testni jami na lokaciji Kamnik pod Krimom – Črnelnik (foto: D. Češarek).

površini 502,5 m². S kamnitim orodjem obdelani tanjši koli v neposredni bližini obale nekdanjega ojezerjenega barja so imeli morda markacijsko ali kakšno drugo funkcijo (privez?). Poleg živalskih kostnih ostankov so bili odkriti odlomki lončenine ter šilo iz votle kosti, ki je obenem služilo kot tok za manjšo konico. Ostanki koliščarske naselbine pa so bili dokumentirani na delu trase kanalizacijskega omrežja (lokalno ime: Črnelnik), ki je bilo v celoti arheološko raziskano s 35 testnimi jamami v velikosti 2 × 2 m (zaradi specifičnosti terena mestoma tudi 2 × 2,5 oz. 2 × 3 m). Testna jama št. 35, ki je zajela notranjost enega od takšnih objektov, je pokazala, da je bil objekt postavljen zelo stabilno, na masivnih nosilnih kolih. V notranjosti objekta so bile odkrite živalske kosti, ostanki lepa ter različni predmeti vsakdanjega življenja koliščarjev. Odlomki grobe, pa tudi fino polirane lončenine, so pogosto okrašeni z vrezovanjem ali inkrustacijo. Odkrita so bila tudi številna koščena šila ter dvojne kamnitih orodij (rezilo in polizdelek sekire). Po prvih ocenah zbira najdb je kolišče Črnelnik starejše od bližnjega kolišča Založnica in sega v čas okrog 4500 pr. n. št. Natančnejšo časovno opredelitev bodo pokazale nadaljnje raziskave keramičnega in kostnega gradiva, vzorcev kolov ter druge analize, ki bodo kolišče umestile v poselitveno sliko Ljubljanskega barja.



Skledica s polirano površino ter inkrustiranimi okrasnim pasovoma pod ustjem (foto: D. Češarek).

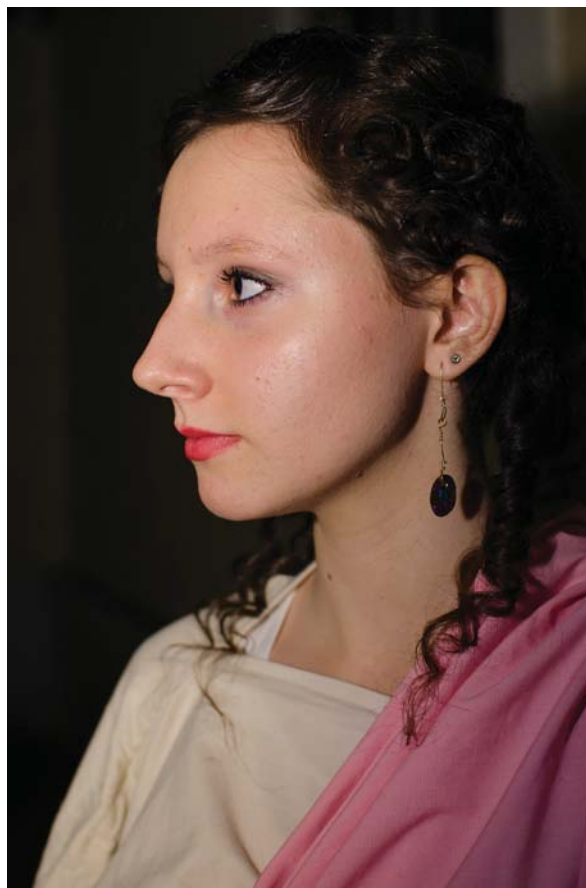
Razstavno-pedagoški projekt Dama z zlatimi uhani

Maša Sakara Sučević, Brigita Jenko, Matjaž Novšak, Noel Mirković

Pokrajinski muzej Koper je v letu 2013 sprejel večino gradiva iz rimskodobnega grobišča Križišče pri Spodnjih Škofijah. Med najdbami izstopajo predmeti iz ženskega groba 39, kamor je bil med drugim priložen tudi par zlatih uhanov. Koncept razstave sledi imaginarni pripovedi pokojnice, ki prične svojo zgodbo pripovedovati ob svoji smrti. Popelje nas skozi rimskodobno obredje ob pokopu, dotakne se polajaja žensk v tedanji rimski družbi, dokler se ponovno ne prebudi v sedanjosti, ko jo arheologi izkopljejo. Obiskovalci se z njo neposredno povežemo prav z ogledom razstavljeni predmetov.

Projekt je imel tudi močan izobraževalni značaj. K sodelovanju smo povabili dve primorski srednji šoli. Dijaki so pokazali svoje poznavanje rimskih pričesk, ličenja in rimske kulinarike, sodelovali so na delavnici nakita ter na delavnici rimske oblačilne kulture.

Sodelujoči: Arhej d.o.o., Zavod za varstvo kulturne dediščine RS Center za preventivno arheologijo, Muzej grada Umaga, Univerza na Primorskem Fakulteta za humanistične študije Oddelek za arheologijo, Univerza na Primorskem Znanstveno raziskovalno središče Inštitut za dediščino Sredozemlja, Kulturno društvo Vespesjan, Pomorski muzej Sergej Mašera Piran, Srednja tehniška šola Koper, Srednja šola Izola, Zlatarstvo in graverstvo Široka s.p.



Dijakinja Srednje tehniške šole Koper po antični preobrazbi. Avtor fotografije: Tim Poljak.



Dama z zlatimi uhani v vitrini, na fotografiji sta kustosinji Pokrajinskega muzeja Koper Brigita Jenko in Maša Sakara Sučević na dan odprtja razstave, avtor fotografije: Noel Mirković.

Narodni muzej Slovenije – Metelkova, 13.–14. april 2015

Murska Sobota – arheološko najdišče Na Plesi

Samo Sankovič

Pomurski muzej Murska Sobota je od julija do oktobra leta 2014 izvedel zaščitna arheološka izkopavanja na lokaciji Na Plesi v neposredni bližini tovarne Mura v Murski Soboti. Raziskava je bila potrebna zaradi gradnječasne gradbiščne obvozne ceste. Ker pa je ta cesta v celoti potekala na zaščitenem območju in po trasi sicer precej širše južne obvozne ceste mesta Murska Sobota, je ZVKDS – OE Maribor v kulturnovarstvenih pogojih zaradi celovitosti raziskave predpisal arheološka izkopavanja po njeni celotni površini.

Pomurski muzej je že konec leta 2013 izkopaval območje, ki zahodno od tega meji nanj, zato so bile po pričakovanjih odkrite podobne arheološke ostaline, nekatere, takrat neizkopane v celoti, so se nadaljevale tudi na območju ceste.

Na južnem delu najdišča smo nadaljevali izkopavanje večje prazgodovinske plasti z veliko bakrenodobnimi najdbami, ki jih pripisujemo večinoma lasinjski kulturi, kar potrjuje tudi ¹⁴C datum iz predlanskih izkopavanj. Drugih arheoloških ostalin iz tega obdobja je bilo malo, najden je bil en večji objekt ter še ena plast, oba izredno bogata z najdbami.

Raziskava leta 2013 je zajela le majhen del slovankega grobišča. Na osrednjem in tudi najvišjem delu najdišča je bil namreč okoli 7 metrov vzhodno od predlanskega, najden še en nepopoln krožni jarek, ki je po našem mnenju obdajal gomilo. Znotraj območja, zamejenega s tem jarkom, sta se nahajala dva grobova, v obeh sta bili pokopani ženski s precej bogato nošo: pozlačenima bronastima uhanoma, srebrnim uhanom, ogrlicama iz steklenih jagod idr. Poleg teh dveh, je bilo odkritih še 17 grobov, ki so ležali, z izjemo enega, severovzhodno od gomil. Grobišče tudi tokrat ni bilo v celoti raziskano, saj je pet grobov ležalo tik ob vzhodnem robu raziskanega območja. Upravičeno



Držaj v obliki nogice iz plasti z lasinjsko keramiko (foto: M. Pečovnik).



Izkopavanje ostankov ogrlice iz steklenih jagod v zgodnesrednjem grobu (foto: M. Pečovnik).

domnevamo, da se še nekaj grobov nahaja pod njivo vzhodno od roba izkopa. Do sedaj je bilo izkopanih 24 grobov, ki jih lahko na podlagi pridatkov okvirno datiramo v konec 8. in 9. stoletje, natančnejša datacija pa bo možna po podrobnejših analizah.

Samo tri metre od najbolj severno ležečih grobov se je nahajala zemljanka pravokotnega tlorisa, po najdbah sodeč iz istega obdobja kot je grobišče.

Na severnem delu najdišča so proti vzhodu in jugu potekali visokosrednjeveški in novoveški jarki, ki smo jih odkrili že pri prejšnjih izkopavanjih. Na južnem delu najdišča, tik ob cesti, ki vodi iz Murske Sobote proti vzhodu se je nahajalo več visokosrednjeveških jam in kurišč.

Najdišče Na Plesi je še ena izmed lokacij v Murski Soboti ali njeni neposredni bližini, kjer je izpričana veččasovna poselitev. Iz več tisoč odlomkov keramike iz bakrenodobnih plasti se da izluščiti številne tipe posod. Potrdila se je tudi domneva iz predlanskih izkopavanj, da se grobišče iz zgodnjega srednjega veka nahaja tudi vzhodno od lani raziskane gomile. Tako pri predlanskih, kot tudi lanskih raziskavah, pa so prišli na plan visokosrednjeveški ostanki, ki jih do sedaj tukaj in v bližnji okolici arheološka izkopavanja niso razkrila.

Evropska finančna perspektiva 2014–2020 – izhodišča za pripravo projektov z dediščinskimi vsebinami

Metka Štrajhar

Prispevek bo predstavil možnosti na področju kulturne dediščine pri črpanju EU sredstev v finančni perspektivi 2014–2020 iz evropskih strukturnih skladov ESRR in ESS in programov Evropskega teritorialnega sodelovanja (ETS). Sredstva ESRR (cilj 1) in ESS bodo namenjena predvsem vlaganjem v raziskave, razvoj in inovacije, informacijske in komunikacijske tehnologije, povečanje konkurenčnosti malih in srednje velikih podjetij ter spodbude za zaposlovanje, dvig kompetenc posameznikov in projekte za razvoj človeških virov. Prioritete se od infrastrukturnih projektov prednostno usmerjajo v podporo t.i. mehkim vsebinam, pri katerih bo eden od ključnih kriterijev tudi sledenje ciljem in ukrepom nacionalnih politik, zlasti Nacionalnega programa za kulturo (ReNPK2014–2017). V programskih in strateških dokumentih EU 2014–2020 sektor kulturne dediščine ni eksplicitno izpostavljen, temveč se dediščini zagotavlja prostor znotraj drugih tematskih ciljev, ki se z dediščino medresorsko povezujejo in dopolnjujejo.

Področje kulturne dediščine je participativno umeščeno v sledeče programske dokumente:

- Operativni program Evropske kohezijske politike 2014–2020 (OP EKP 2014–2020) je bil potrjen na osnovi sprejetega Partnerskega sporazuma. V okviru OP je dediščina umeščena v prednostne osi:

2.2.4. Krepitev aplikacij IKT za e-upravo, e-učenje, e-inkluzivnost, e-kulturo in e-zdravje;

2.4. Trajnostna raba in proizvodnja energije in pametna omrežja;

2.6.4. Varstvo in obnova biotske raznovrstnosti in tal ter spodbujanje ekosistemskih storitev, vključno z omrežjem NATURA 2000 in zelenimi infrastrukturami;

2.6.5. Ukrepi za izboljšanje urbanega okolja, oživitve mest, sanacijo in dekontaminacijo degradiranih zemljišč (vključno z območji, na katerih poteka preobrazba), zmanjšanje onesnaženosti zraka in spodbujanje ukrepov za zmanjšanje hrupa.

- Programi evropskega teritorialnega sodelovanja 2014–2020 (ETS 2014–2020)

(cilj 2 ESRR):

Čezmejno sodelovanje, Transnacionalno sodelovanje, Medregionalno sodelovanje, Makroregionalne strategije v EU, znotraj tematskega cilja Okolje in učinkovita raba virov (naravna in kulturna dediščina).

Poseben in zelo pomemben sklop je Shema Jamstva za mlade (do 29 let), v okviru katere bo Ministrstvo za kulturo izvajalo 5 samostojnih ukrepov (štipendiranje deficitarnih in specializiranih poklicev v kulturi, mentorstvo, podpora posameznim projektom mladih, zaposlovanje, usposabljanje mladih).

Razpise posameznih tematskih ciljev bodo izvajala pristojna ministrstva, SVRK je pripravila osnutek Strategije komuniciranja evropske kohezijske politike 2014–2020, s katero bo zagotavljala obveščenost javnosti, komunikacijske aktivnosti in njihovo izvajanje. V pripravi je osnutek Meril za izbor operacij, ki bodo smiselno uporabljena v procesih odločanja o potrjevanju operacij ali javnega razpisa ali podobnega postopka.

Informacije:

<http://www.eu-skladi.si>

<http://www.svrk.gov.si>, <http://www.mk.gov.si>

Arheološke raziskave ob gradnji namakalnega sistema Rakičan in Beltinci

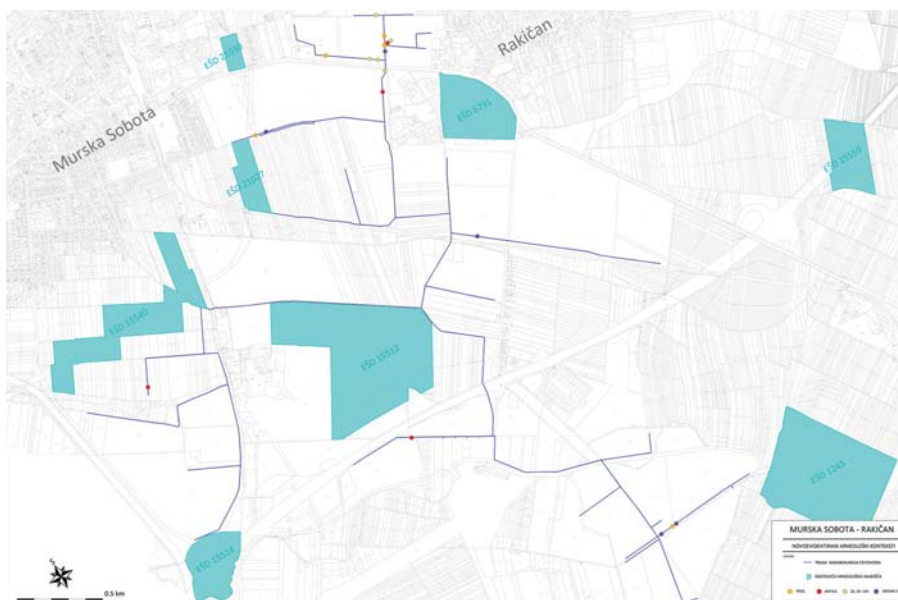
Primož Stergar, Rok Žižek

Na širšem murskosoboškem območju (Rakičan in Beltinci) je podjetje Panvita d.d. v letu 2014 zgradilo večji namakalni sistem v skupni dolžini cca. 32 kilometrov. Opravljeni izkopi za položitev cevi namakalnega sistema so se izognili vsem zanimivim nepremičnim kulturnim dediščinam. Zaradi velikosti posega v prostor se je izvedel sprotni arheološki pregled izkopanih jarkov z namenom detekcije morebitnih novih, nepoznatih arheoloških najdišč.

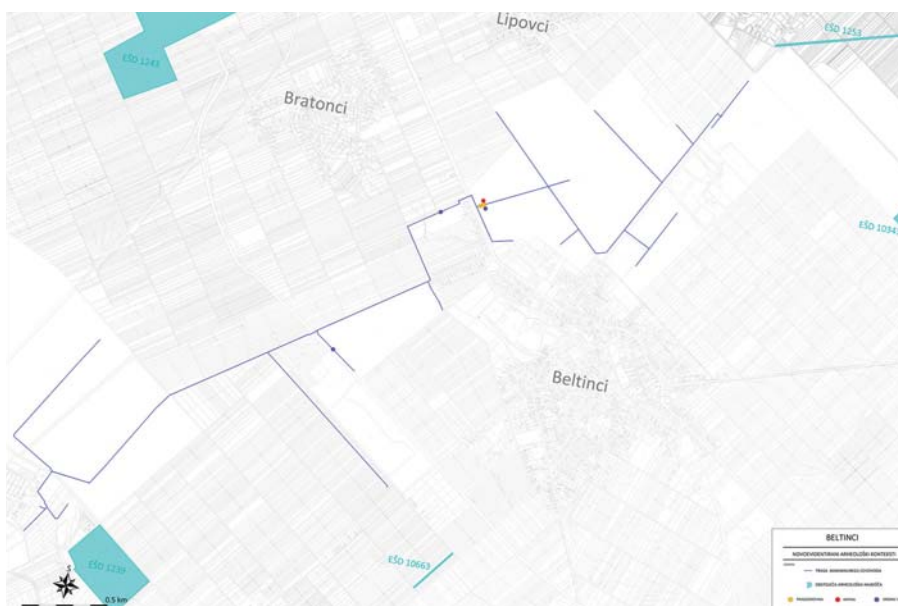
Z izvedeno raziskavo smo odkrili 25 novih lokacij z arheološkimi ostanki:

- prazgodovina - 7
- antika - 5
- zgodnji srednji vek - 5
- srednji vek - 8

Med odkritimi lokacijami najbolj izstopa območje zahodno od Rakičana, kjer se je pokazala koncentracija ostankov iz zgodnje srednjeveškega obdobja.



Rezultati opravljenega arheološkega pregleda v območju Rakičana.



Rezultati opravljenega arheološkega pregleda v območju Beltincev.

Arheološko izkopavanje ob gradnji Puchove industrijske cone v Ljutomeru

Primož Stergar, Rok Žižek, Matej Pekovšek

Gradnja Puchove poslovne cone v Ljutomeru posega v območje nepremične kulturne dediščine Ljutomer - Arheološko najdišče Ob Globetki, EŠD 29015. V letu 2014 je bio izvedeno arheološko izkopavanje na območju izgradnje ceste ter kanalizacije, v letu 2015 pa je bilo izvedeno arheološko izkopavanje na manjšem območju bodoče dovozne ceste in parkirišča. Odkriti so bili ostanki treh bivalnih jam - zemljank, ki jih lahko na podlagi odkritih keramičnih najdb časovno umetimo latensko obdobje. Keramično gradivo je še v postopku obdelave, tako da natančnejše časovne opredelitve še nimamo.



Pogled na odkrito latensko bivalno jamo - zemljanko.



Pogled na odkrito latensko bivalno jamo - zemljanko.

LPC Gomilsko – predhodna arheološka raziskava na zemljiščih 15/4, 13/2, 13/3 k.o. 989 Šmatevž

Primož Stergar, Rok Žižek

Za potrebe rekonstrukcije Lesno predelovalnega centra Gomilsko (LPC Gomilsko), je bila v letu 2014 izvedena predhodna arheološka raziskava z izkopom in dokumentiranjem šestnajstih (16) strojnih testnih jarkov različnih dimenzij, v skupni dolžini cca 250 metrov. Raziskava je bila opravljena z namenom pridobitve natančnejših podatkov glede ohranjenosti in debeline arheoloških kulturnih plasti in struktur na delu registriranega arheološkega najdišča najdišča Šmatevž - Rimskodobna naselbina (EŠD 10404) in Šmatevž - Dvorec Štrovsenek s parkom (EŠD 7932).

Izvedena arheološka raziskava je pokazala na dokajšnje uničenje večjega dela območja s predhodnimi gradbenimi posegi ob izgradnji LPC Gomilsko, ter na dobro ohranjenost rimskodobnih plasti in struktur v SV delu območja LPC Gomilsko. Arheološki ostanki so bili najprej odkriti v TJ1, kjer smo odkrili ostanke rimskodobne kulturne plasti (SE 106=107=109=110) ter ostanke rimskodobne ruševine (SE 108), ki najverjetneje pripada temeljem lesenega objekta. S testnimi jarki TJ2-8, TJ10 in TJ11 smo skušali zamejiti območje pojavljanja arheoloških ostankov ter določiti njihovo ohranjenost ter volumen. Arheološki ostanki so bili odkriti v vseh zgoraj omenjenih testnih jarkih. Ohranjenost plasti ter količina odkritih struktur se manjša v smeri od TJ1 proti zahodu (TJ2) ter proti jugu (TJ4, TJ6-8). V smeri proti vzhodu je bila v TJ3 in TJ11 odkrita rimskodobna kulturna



Lokacije strojnih testnih jarkov z odkritimi rimskodobnimi arheološkimi strukturami.

plast (TJ11) ter večje število rimskodobnih vkopov. Na podlagi odkritih materialnih ostankov lahko odkrite arheološke ostaline opredelimo kot ostanke rimske, najverjetneje podeželske, vile iz časa drugega in tretjega stoletja n. št.

Ostanek rimskodobnega temelja v TJ1.



Mali Korinj – arheološko izkopavanje na zemljišču 1496 k.o. Veliko Globoko

Primož Stergar

Ob gradnji vodovodnega sistema Suha krajina v letu 2013 je bila na delu trase vodovoda, v neposredni bližini registrirane enote nepremične kulturne dediščine Mali Korinj - arheološko območje (EŠD 15883), na zemljišču 1496, k.o. Veliko Globoko, odkrita večja količina keramičnih odlomkov. Opravljeni arheološki testni izkop je potrdil prisotnost arheoloških najdb, zato je bila s strani pristojne enote ZVKDS-OE Ljubljana izdana odločba o arheološkem nadišču.

V letu 2014 smo izvedli na tem delu trase vodovoda arheološko izkopavanje, s katerim smo sprostili ta del zemljišča 1496 k.o. Veliko Globoko pri nadaljnjih vzdrževalnih in rekonstrukcijskih delih na tem delu Suhokrajinskega vodovodnega sistema.

Arheološka raziskava je bila izvedena na območju velikem cca 200m². Odkrita je bila velika količina prazgodovinskega keramičnega gradiva, ki ga lahko časovno umestimo v srednjo bronasto dobo (Lakoški horizont, Podsmreka). Med najdbami izstopata zajemalka za zajemnanje taline in ostanki večjega pitosa v katerem se je nahajala manjša posoda. Poleg pitosa so bili odkriti večji kosi limonitne rude.

Glede na odkrio livarsko zajemalko ter ostanke limonitne rude, lahko morda na širšem območju zemljišča 1496 k.o. Veliko Globoko pričakujemo ostanke livarskih peči.



Livarska zajemalka.



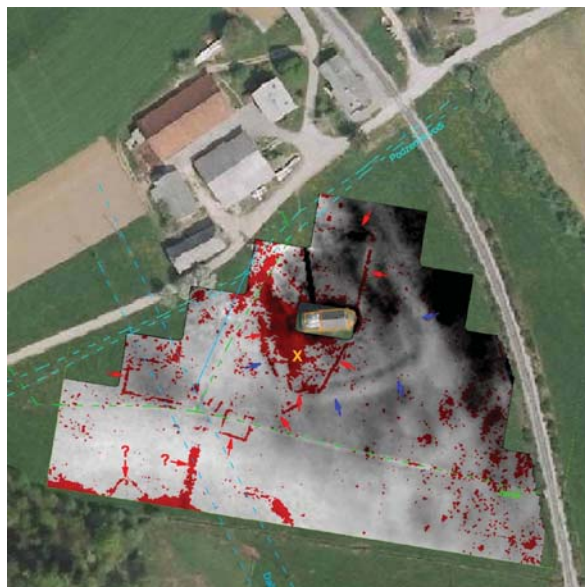
Pogled na odkrite ostanke pitosa.

Predhodna arheološka raziskava v območju cerkvice sv. Martina v Zgornji Dragi

Primož Stergar, Branko Mušič

Izgradnja vodovoda v naselju Zgornja Draga je deloma posegla v severni rob varovane enote nepremične kulturne dediščine Zgornja Draga – Cerkev sv. Martina (EŠD 874). Ker ob izkopnih delih ni bil izveden arheološki nadzor nad gradbenimi deli, je pristojna enota ZVKDS-OE Ljubljana odredila nadomestno raziskavo v območju nepremične kulturne dediščine Zgornja Draga – Cerkev sv. Martina (EŠD 874) in sicer z izvedbo geofizikalne raziskave in izkopom arheoloških testnih jarkov.

Zgornja Draga se ponaša z znamenito romansko podružnično cerkvico sv. Martina. Zgradil naj bi jo stavebenik stiškega samostana, francoski mojster Mihael, kateremu so cistercijani po končani graditvi samostana podarili del svoje posesti, ki je morala biti zaradi miru in samote reda nekoliko stran od samostanskega kompleksa. Ta zemlja je bila verjetno prav na območju današnje cerkve sv. Martina v Dragi, kjer si je Mihael ustvaril dom in družino. To tezo potrjujejo tudi hišna in ledinska imena. Blizu cerkve stoji kmetija, kjer se je nekoč reklo pri Mihatovcu. Ta domačija naj bi dobila ime po Mihaelu, ki so ga stiški menihi pripeljali iz Francije. Še bolj kot ljudsko izročilo pa o sami navzočnosti arhitekta kažejo prvine podružnične cerkve sv. Martina. Pri študiju modularne kompozicije stiške bazilike in cerkvice sv. Martina, so prišli do zaključka, da sta obe zasnovani s francosko mersko enoto (bordojski vatel), kar kaže na istega graditelja. Njen nastanek sega v prva desetletja po sredini 12. stoletja. Cerkev obsega baročno lopo z zvonikom, prizidano k romanski pravokotni ladji in romanski polkrožni apsidi. Od prvotnih odprtín sta ohranjeni lina v obliki križa v vzhodnem ladijskem čelu ter v osi apsida okence s polkrožnim zaključkom. Romanski je tudi polkrožni vhod v zahodni fasadi. Obokanje apsida s polkupolo in ladje z dvema poloma kupolastih križnih obokov je romansko. Na stenah ladje, v apsidi in na oboku so ohranjeni fragmenti slik dekorativne narave iz prve polovice 17. stoletja. Od drugih romanskih cerkva pri nas se razlikuje v tem, da ima zunaj apsida podzidek in pod napuščem zobčasti venec, v notranjosti pa je obokana tudi v ladji, ki ima v



vseh podobnih tlorisnih zasnovah na slovenskem raven lesen strop. Orientirana je točno vzhod–zahod.

Z georadarsko, upornostno in magnetno metodo je bilo na površini 2 ha odkritih veliko po sestavi zelo različnih virov geofizikalnih anomalij med katerimi so lahko prepoznavni arhitekturni ostanki različnih usmeritev iz vsaj dveh gradbenih faz, mestoma tudi z ruševinskimi plastmi in večji jarek, ki obkroža cerkev Sv. Martina.

Arheološki testni izkop je bil opravljen na lokacijah, ki so bile določene glede na rezultate geofizikalne raziskave. Raziskava je pokazala na dobro ohranjenost arheoloških struktur, ki jih lahko časovno razdelimo v dve časovni fazi.

V prvo fazo sodijo ostanki suhozidnih temeljev, ki jih lahko časovno umestimo v rimsko dobo.

V drugo fazo sodijo plasti in strukture, ki sodijo v srednjeveško obdobje in jih lahko povežemo z gradnjo cerkvice sv. Martina. Ožjo okolico same cerkvice obdaja pas gradbenih ostankov – ostanki kamnov uporabljenih za gradnjo cerkvice, med katerimi se nahajajo tudi jame za žganje apna. Del takšne jame je bil odkrit v TJ3. Rob pojavljanja gradbenih ostankov sovpada z robom večjega jarka, ki obdaja območje cerkvice. Jarek je najverjetneje bil izkopen pred samo gradnjo z namenom rahlega dviga cerkvice nad okolico ter odvodnjavanja.

Arheološke raziskave na najdišču Logatec – križišče

Ahac Šinkovec

Projekt ureditve križišča med Tržaško, Tovarniško in Rovtarsko cesto v Logatcu je vključeval izvedbo zaščitnih arheoloških izkopavanj dela Tržaške ceste jugozahodno od križišča in dela Tovarniške ceste. V l. 2013 je bil izveden prvi del raziskav, ki je obsegal območje severovzhodne polovice Tržaške ceste (sektor 1) in območje Tovarniške ceste (sektor 2). Raziskave je izvedla ekipa podjetja Arhos, d.o.o. pod vodstvom Slobodana Olića v obdobju med 22. 8. in 6. 11. 2013. Raziskave druge polovice Tržaške ceste, ki so bile načrtovane za l. 2014, zaradi spremembe prvotnega gradbenega načrta projekta niso bile izvedene.

Območje raziskav se je nahajalo ob današnji magistralni cesti, ki je potekala po trasi starodavne prometne povezave med osrednjo in jugozahodno Slovenijo. Neposredno pod današnjo cesto so bili odkriti ostanki ceste iz granitnih kock iz sredine 20. stol., ki je nasledila starejšo avstroogrsko Kommerzialstrasse z začetka 19. stol. Z njo je bila najverjetneje povezana cesta, ki je bila odkrita na območju sektorja 2 in je domnevno vodila proti Reki. Pod njo so bili najdeni ostanki dveh cest iz oblic, ki sta potekali v isti smeri in ju preliminarno lahko datiramo v čas srednjeveškega in poznoantičnega obdobja. Iz najstarejše faze je izvirala rimskodobna cesta iz oblic, ki je najverjetneje predstavljala glavno magistralno cesto med Emono in Aquileio. Ostanki ceste so bili odkriti tudi na območju sektorja 1. Cesta je vodila proti severu in je bila najverjetne-



Pogled na ostanke rimske naselbine na območju sektorja 1.



Pogled na ostanke rimske ceste na območju sektorja 1.

je povezana z najstarejšo fazo ceste med Emono in Aquileio. Ob koncu te faze je bila cesta opuščena, pri čemer je bilo njena okolica prekrita z več nasutji, ki so služila izravnavi površine terena. Pri tem je bil v osrednjem delu območja oblikovan rahlo privzdignjen plato, na katerem so bili odkriti ostanki večfazne rimskodobne naselbine.

Starejši fazi so pripadali ostanki pretežno lesenih objektov, od katerih so se ohranili hišni tlaki iz zbite ilovice in grušča. Odkriti so bili sledovi več objektov, ki so bili orientirani od severovzhoda proti jugozahodu in so potekali vzporedno z glavno cesto. Hodno površino najstarejše faze naselbine so prekrivali hišni tlaki mlajših objektov, ki so v večji meri ohranili enako zasnovano kot objekti predhodne faze.

V poznoantičnem času so lesene objekte nadomestili objekti z masivnimi zidanimi temelji. Ostanke hodnih površin iz te faze nismo zasledili, na podlagi česar smo domnevali, da so bili podi objektov leseni.

Na osnovi najdb lahko ostanke rimske poselitve preliminarno datiramo v čas od 1. do 4. stol. n. š. Glede na odstotnost grobe kuhinjske keramike lahko domnevamo, da objekti niso imeli stanovanjskega značaja. Med najdbami so se pogosto pojavljali odlomki amfor in drugih oblik transportnega posodja, na podlagi česar predpostavljamo, da so imeli objekti funkcijo skladišč, ki jih lahko povežemo s cestno postajo mansio Longatico ob cesti med Emono in Aquileio.

Kaštelir nad Kortami

Alenka Tomaž

Kaštelir nad Kortami pri Izoli je ena večjih prazgodovinskih naselbin v slovenskem delu Istre. Leži na 271 m nadmorske višine tik nad vasjo Korte na južni vzpetini grebena, ki se vleče od Kort do Malije. Sledi prazgodovinskega gradišča so na Kaštelirju sicer še dobro vidni, vendar na več mestih povsem preraščeni z neprehodnim rastjem. Prve prave arheološke raziskave, ki so potrdile izjemen pomen in najdišča, je opravil piranski muzej v letih 1956–1957, leta 1960 pa so izkopavanja razkrila kompleksno strukturo gradnje prečnega nasipa. Od 2008 dalje na Kaštelirju poteka projekt »Kaštelir nad Kortami – Kulturno rekreacijski park«, ki ga ob podpori Občine Izola izvaja Inštitut za dediščino Sredozemlja UP ZRS.

Med 12.11. in 17.12.2014 je Inštitut za dediščino Sredozemlja Znanstveno-raziskovalnega središča Univerze na Primorskem v sodelovanju s Pokrajinskim muzejem Koper opravil arheološko testno sondiranje na površini 4 × 4 m (št. soglasja: 62240-375/2014/2, koda raziskave: 14-0423) ob vznožju kamnite strukture 1 na parc. št. 1504 k.o. Dvori nad Izolo. Testno sondiranje je omogočilo boljši vpogled v stratificiranost arheološkega depozita na najvišjem, osrednjem delu platoja, hkrati pa omogočilo oceno arheološkega potenciala na tem delu najdišča. Poleg testnega sondiranja se je izvedlo tudi čiščenje in dokumentiranje kamnite strukture 1 ter manjše kamnite strukture 2.

Arheološke raziskave v testni sondi 1 so pokazale, da je stratifikacija plasti in struktur na raziskanem delu najdišča vezana za dejavnosti, ki so se odvijale v rim-



Očiščena kamnita struktura 1.



Obodni venec in zgradba kamnite strukture 1 v sondi.

skem obdobju. Evidentirane plasti in kamnite strukture lahko opredelimo v 6 faz najdišča, pri čemer jih 5 lahko opredelimo v rimsko obdobje, plast SE 3, ki je pripisana 6. fazi, pa bi lahko na osnovi skromnih najdb morda uvrstili v srednjeveško obdobje.

Rezultati testnega sondiranja so presenetljivi. Z izбором lokacije sonde smo predvidevali, da bomo na najvišjem delu platoja odkrili ohranjene predvsem prazgodovinske plasti in strukture. Izkazalo pa se je, da so na območju sonde 1 ohranjene le sledi rimskodobne poselitve, redke prazgodovinske najdbe pa so se nahajale le v sekundarnem kontekstu rimskodobnih ruševinskih plasti.

Testna sondiranja ter čiščenje in dokumentiranje kamnitih struktur so pokazali tudi, da je bila tudi kamnita struktura 1 grajena namensko. Najprej je bila zgrajena njena notranjost, kasneje ji je bil dodan zunanji venec, sestavljen iz velikih kamnitih plošč. Začetek nastajanja preučevane kamnite strukture je sicer težko natančno precizirati, vendar stratigrafska situacija in sosledje ruševinskih plasti, ponujata dve možni interpretaciji. Najverjetneje je velika kamnita struktura 1 nastala v rimskem času (ne sicer v zgodnjem, ampak v kasnejših obdobjih antike), lahko pa bi nastala tudi v kasneje, morda v srednjem veku (kar je sicer manj verjetno), in pri tem povsem uničila obstoječe rimskodobne ostaline.

Mogila (Republika Makedonija) – raziskave neolitske in srednjeveške naselbine

Alenka Tomaž, Goce Naumov

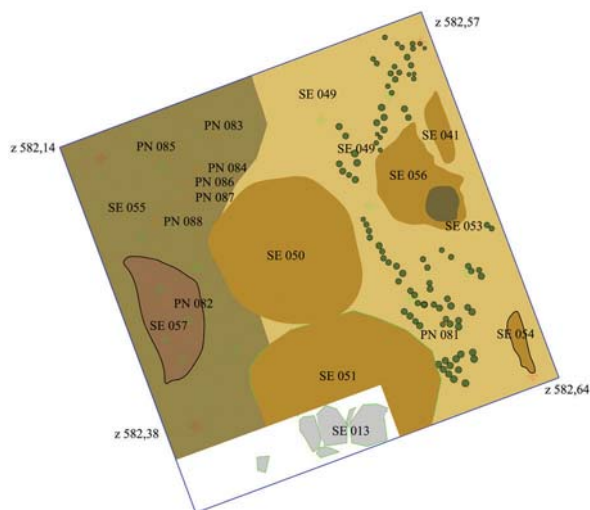
Sodelavci Inštituta za dediščino Sredozemlja, Znanstveno-raziskovalnega središča Univerze na Primorskem in sodelavci Ancient Studies Institute iz Univerze Euro-Balkan iz Skopja so v sodelovanju z Muzejem v Bitoli v sklopu projekta »Research on Neolithic tells in Pelagonia« v juniju in juliju 2014 izvedli arheološko testno sondiranje v kraju Mogila v osrčju Pelagonije v Republiki Makedoniji z namenom ugotovitve stratifikacije plasti na najdišču. Vodja raziskave s strani univerze Euro-Balkan je bil dr. Goce Naumov, s strani Inštituta za dediščino Sredozemlja ZRS Univerze na Primorskem pa doc. dr. Alenka Tomaž.

Neolitska najdišča Pelagonije so arheološki javnosti širše poznana že od 50-ih let 20. stoletja dalje z izkopavanji na najdišču Porodin leta 1953 oziroma nekoliko kasneje z iniciativo nacionalnega muzeja v Bitoli v začetku 70-ih let, da zaščiti prazgodovinska naselja v južni Pelagoniji. V tem obdobju je bila raziskana Veluška Tumba, evidentiranih pa je bilo še okoli 80 prazgodovinskih tell naselbin. Štirinajst izmed njih je bilo kasneje tudi arheološko raziskanih oziroma sondiranih.

V času 70-ih let 20. stoletja so se vršila tudi prva sondiranja na najdišču Mogila pod vodstvom Dragice Simoske iz Muzeja v Bitoli (1975, 1977). Tedaj so bili na različnih lokacijah v vasi odkriti predvsem srednjeveški pokopi in pa sledi intenzivne neolitske poselitve.

Arheološka testna sondiranja v letu 2014 so obsegala površino 4 × 4 m in so se vršila na brežini najvišjega platoja z namenom, da se pridobi najbolj popolna stratifikacija samega najdišča. Ker najdišče leži pod sedanjo vasjo, je bilo potrebno strategijo lokacije sonde temu tudi prilagoditi.

Raziskave 2014 so pokazale na sosledje plasti v skupni debelini 2,5 m. Odkrite so bile arheološke ostaline, ki jih lahko pripišemo srednjeveški poselitvi na območju današnje vasi in pa več soslednim fazam neolitske poselitve, začeni s konstituiranjem naselbine v zgodnje neolitskem obdobju. Na mestu sondiranja je



Kompozitni tloris neolitskih arhitekturnih ostalin in srednjeveške destrukcije.

srednjeveška poselitve neolitske ostaline tudi precej poškodovale.

Med arheološkimi najdbami velja izpostaviti številno keramično gradivo, ki glede na oblikovanost, okras in tehnološke karakteristike sodi v najstarejše odseke neolitika, iz višjih plasti pa v srednje neolitsko obdobje. Odkriti so bili razmeroma številni primerki kamnitih orodij na odbitkih kakor tudi glajena kamnita orodja ter odlomki t. i. vizualne kulture, kot so npr. odlomki antropomorfnih oz. zoomorfnih upodobitev ter t. i. odlomki modelov hiš.



Primerek masivnega keramičnega "podstavka".

Vključevanje arheologije in arheologov v pedagoške in promocijske procese v Medobčinskem muzeju Kamnik

Janja Železnikar

Medobčinski muzej Kamnik s svojimi tremi enotami: muzejem, Galerijo Miha Maleš in Rojstno hišo Rudolfa Maistra zaposluje, poleg direktorice, ki dela na področju zgodovine, še dva polovično zaposlena umetnostna zgodovinarja in arheologinjo. To je celotna strokovna ekipa. Teritorialno pokriva območje sedmih občin in aktivno dela za vse tri občine soustanoviteljice: občino Kamnik, Trzin in Komenda.

Kljub kadrovski podhranjenosti je muzej živa, odprta, izobraževalna in kreativna institucija, ki beleži iz leta v leto večji obisk in množi svojo ponudbo in programe. V letu 2014 je muzej v Trzinu (v rojstni hiši znanega ljubljanskega župana Ivana Hribarja) postavil stalno razstavo Sledi trzinske preteklosti, v katero so vključene tudi arheološke ostaline s tega območja.



Rimski vojak pred gradom Zaprice – MMK. Kamfest 2014 (foto: J. Železnikar).

Organizirali smo več - za širšo javnost odprtih - muzejskih delavnic. Z arheološkimi programi smo postali del največjega kamniškega festivala - KAMFEST-a 2014, kjer smo predstavili dve arheološki temi „Živeti v prazgodovini“ in „Rimljani“ v Kamniku. Na pomoč so nam priskočili takratni absolventki na Oddelku za arheologijo Mojca Fras in Jasna Furlan, ter Miha Franca in Jašar Skorupan iz KD Vespesjan ter prostovoljke našega muzeja. Najbolj sta navdušila rimska vojaka iz KD Vespesjan, mladina pa je poleg orožja in vojaškega urjenja, izdelovala nakit, sandale, lovorove venčke. Pisali so na voščene tablice, se igrali in napejnili možgane; v „prazgodovini“ pa zgradili hišo, si

stkali obleko, izdelali lonček in zmleli moko za kruh. Naš program „Muzej na obisku“ smo v letu 2014 dopolnili s predstavitvijo muzejskih poklicev. S posebnimi kovčki se odpravimo v šole ali pa učenci pridejo k nam. Učenci in otroci spoznajo delo restavradorjev ter kustosov zgodovinarjev, umetnostnih zgodovinarjev in arheologov. S praktičnim prikazom našega dela, z ogledom in opisovanjem muzejskih predmetov, s spoznavanjem virov za proučevanje preteklosti, specifik posameznih poklicev in s spoznavanjem osnovnih tehnik zaščite muzejskih predmetov ter predavanji, želimo zainteresiranim približati delo muzealcev. Preteklo leto smo izpostavili „skrinjo spominov,“ kjer zbiramo predmete, ki jih posamezniki ne želijo več imeti doma in nam skupaj s predmetom zaupajo tudi



Iz vsebine arheološkega „kovčka učenosti“ (foto: A. Červek).

njegovo zgodbo. V zadnjem času je največ zanimanja za praznovanje rojstnega dne v muzeju.

Aktivno nadaljujemo že v letu 2008 začete programe predstavitve arheologije kot stroke; skupaj s praktičnimi prikazovanji arheološkega dela (izkopavanja, terenska dokumentacija, osnovna konservacija), do predavanj s katerimi osvetljujemo naše delo, ki je mladim izjemno atraktivno in zanimivo. To pa je osnova za bodoče spreminjanje odnosa posameznika in celotne družbe do arheološke dediščine in arheologov.

Seznam izdanih soglasij za arheološke raziskave v letu 2014

KVS	Katastrska občina	Vrsta raziskave	Izvajalec
62240-377/2014/4	Ajdovščina	arheološke raz. ob gradnji	MAGELAN SKUPINA, d.o.o.
62240-396/2014/1	Ajdovščina	arheološke raz. ob gradnji	MGML
62240-24/2014/3	Ajdovščina	arheološke raz. ob gradnji	Tica Sistem, d.o.o.
62240-242/2014/2	Ankaran	arheološki testni izkop	AVGUSTA, d.o.o.
62240-364/2014/2	Anovec	arheološki testni izkop	Arhos, d.o.o.
62240-405/2014/2	Babna Gora	PAR pregled	ZVKDS CPA
62240-313/2014/2	Begunje pri Cerknici	arheološke raz. ob gradnji	OKRA arheološka raziskovanja, Barbara Hofman, s.p.
62240-201/2014/2	Bela Cerkev	arheološke raz. ob gradnji	ARHAT, arheološke raziskave, Aleš Tiran, s.p.
62240-197/2014/2	Bela Cerkev	arheološke raz. ob gradnji	ARHAT, arheološke raziskave, Aleš Tiran, s.p.
62240-65/2014/2	Bela Cerkev	arheološki testni izkop	ARHAT, arheološke raziskave, Aleš Tiran, s.p.
62240-79/2014/2	Bela Cerkev	arheološki testni izkop	ARHAT, arheološke raziskave, Aleš Tiran, s.p.
62240-67/2014/2	Bela Cerkev	arheološki testni izkop	ARHAT, arheološke raziskave, Aleš Tiran, s.p.
62240-272/2014/2	Bela Cerkev	arheološke raz. ob gradnji	ArheoVed, raziskovanje in izobraževanje, Pavla Peterle Udovič, s.p.
62240-337/2014/3	Bela Cerkev	arheološki testni izkop	ArheoVed, raziskovanje in izobraževanje, Pavla Peterle Udovič, s.p.
62240-159/2014/2	Bela Cerkev	arheološko dokumentiranje uničenja	Arhos, d.o.o.
62240-69/2014/2	Bela Cerkev	arheološke raz. ob gradnji	Primož Stergar, s.p.
62240-93/2014/4	Bela Cerkev	PAR pregled	ZVKDS CPA
62240-248/2014/2	Bertoki	arheološki testni izkop	Skupina Stik
62240-237/2014/3	Bilje	arheološke raz. ob gradnji	AVGUSTA, d.o.o.
62240-124/2014/2	Blatna Brezovica	arheološki testni izkop	ARHEOTERRA, d.o.o.
62240-438/2014/2	Blatna Brezovica	arheološki testni izkop	Matevž Lavrinc, s.p.
62240-231/2014/2	Blatna Brezovica	arheološki testni izkop	Primož Stergar, s.p.
62240-228/2014/5	Blatna Brezovica	PAR pregled	ZVKDS CPA
62240-380/2014/2	Blatna Brezovica	arheološke raz. ob gradnji	ZVKDS CPA
62240-312/2014/2	Bled	arheološko dokumentiranje ob gradnji	OKRA arheološka raziskovanja, Barbara Hofman, s.p.
62240-217/2014/2	Blekova vas	geofizikalni pregled	Arheološki konzorcij AO FF, izza SAZU, Arhej, d.o.o.
62240-99/2014/2	Borovnica	arheološki testni izkop in arheološke raziskave ob gradnji	Arhej, d.o.o.
62240-36/2014/3	Boršt	arheološki testni izkop	OKRA arheološka raziskovanja, Barbara Hofman, s.p.
62240-111/2014/2	Bovec	arheološke raz. ob gradnji	Tolminski muzej
62240-177/2014/2	Bratislavci	arheološki testni izkop	Primož Stergar, s.p.
62240-279/2014/2	Bratonci	arheološke raz. ob gradnji	Primož Stergar, s.p.
62240-265/2014/2	Brestanica	arheološke raz. ob gradnji	PJP, d.o.o.
62240-353/2014/2	Brezovica	arheološki testni izkop	Arheološke raziskave Otmar Kovač, s.p.
62240-294/2014/2	Brezovica	arheološki testni izkop	Arheološke raziskave Otmar Kovač, s.p.
62240-319/2014/2	Brezovica	arheološki testni izkop	Arheološke storitve Enej Filipidis s.p.

KVS	Katastrska občina	Vrsta raziskave	Izvajalec
62240-302/2014/2	Brezovica	arheološki testni izkop	ArheoVed, raziskovanje in izobraževanje, Pavla Peterle Udovič, s.p.
62240-303/2014/2	Brezovica	arheološki podpovršinski pregled	MAGELAN SKUPINA, d.o.o.
62240-3/2014/2	Brezovica	arheološki testni izkop	OKRA arheološka raziskovanja, Barbara Hofman, s.p.
62240-160/2014/3	Brezovica	arheološki testni izkop	OKRA arheološka raziskovanja, Barbara Hofman, s.p.
62240-323/2014/2	Brezovica	arheološki testni izkop	OKRA arheološka raziskovanja, Barbara Hofman, s.p.
62240-324/2014/2	Brezovica	arheološki testni izkop	OKRA arheološka raziskovanja, Barbara Hofman, s.p.
62240-315/2014/3	Brezovica	arheološki testni izkop	OKRA arheološka raziskovanja, Barbara Hofman, s.p.
62240-372/2014/3	Brezovica	arheološki testni izkop	Tica Sistem, d.o.o.
62240-247/2014/2	Brezovica	arheološki testni izkop	ZVKDS CPA
62240-297/2014/2	Brezovica	PAR pregled	ZVKDS CPA
62240-332/2014/5	Brezovica	PAR pregled	ZVKDS CPA
62240-359/2014/2	Brezovica	PAR pregled	ZVKDS CPA
62240-353/2014/3	Brezovica	PAR pregled	ZVKDS CPA
62240-402/2014/2	Brezovica	PAR pregled	ZVKDS CPA
62240-221/2014/3	Brezovica	PAR pregled	ZVKDS, CPA
62240-349/2014/2	Brežice	arheološko izkopavanje	ZVKDS CPA
62240-349/2014/6	Brežice	strojni testni jarki	ZVKDS CPA
62240-339/2014/2	Bukovica	arheološki testni izkop	ARHEOTERRA, d.o.o.
62240-92/2014/6	Cajnarje	PAR pregled	ZVKDS CPA
62240-98/2014/2	Celje	arheološki testni izkop	Arhej, d.o.o.
62240-114/2014/2	Celje	arheološki testni izkop in arheološke raziskave ob gradnji	Arhej, d.o.o.
62240-76/2014/7	Celje	arheološki testni izkop	Pokrajinski muzej Celje
62240-76/2014/4	Celje	vzorčenje z vrtinami	Pokrajinski muzej Celje
62240-140/2014/2	Celje	arheološke raz. ob gradnji	Primož Stergar, s.p.
62240-118/2014/2	Cerknica	arheološke raziskave ob gradnji, arheološko izkopavanje	Arhos, d.o.o.
62240-86/2014/2	Cerknica	arheološke raz. ob gradnji	AVGUSTA, d.o.o.
62240-183/2014/2	Ceršak	arheološko ovrednotenje virov, daljinsko zaznavanje v arheoloških raziskavah, arheološka topografija, arheološki strukturni pregled, stavbna analiza in čiščenje površin, vzorčenje z vrtinami, geofizikalni pregled, arheološki testni izkop in arheološko izkopavanje	ZVKDS CPA
62240-161/2014/2	Col	arheološke raz. ob gradnji	AVGUSTA, d.o.o.
62240-85/2014/2	Col	arheološki testni izkop	AVGUSTA, d.o.o.
62240-271/2014/2	Čadrg	arheološki testni izkop	Tolminski muzej
62240-442/2014/3	Čatež	arheološke raz. ob gradnji	PJP, d.o.o.
62240-357/2014/2	Češnjevk	arheološke raz. ob gradnji	Arhej, d.o.o.
62240-123/2014/2	Črnomelj	arheološki testni izkop	ARHAT, arheološke raziskave, Aleš Tiran, s.p.
62240-376/2014/3	Črnomelj	arheološke raz. ob gradnji	MAGELAN SKUPINA, d.o.o.
62240-288/2014/2	Črnuče	arheološki testni izkop	Arhej, d.o.o.
62240-188/2014/2	Črnuče	arheološki testni izkop	Matevž Lavrinc, s.p.
62240-38/2014/3	Črnuče	arheološki testni izkop	MGML
62240-1/2014/2	Dedni dol	arheološki testni izkop	AVGUSTA, d.o.o.

KVS	Katastrska občina	Vrsta raziskave	Izvajalec
62240-40/2014/4	Dedni dol	arheološki testni izkop	Tica Sistem, d.o.o.
62240-119/2014/2	Deskle	arheološke raz. ob gradnji	AVGUSTA, d.o.o.
62240-366/2014/2	Dobrava	arheološke raz. ob gradnji	Primož Stergar, s.p.
62240-102/2014/2	Dobrava	arheološki testni izkop	Primož Stergar, s.p.
62240-356/2014/2	Dobrova	arheološki testni izkop	Matevž Lavrinc, s.p.
62240-43/2014/1	Dobrunje	PAR pregled	ZVKDS CPA
62240-34/2014/5	Dole pri Litiji	PAR pregled	ZVKDS CPA
62240-314/2014/1	Dolsko	arheološko dokumentiranje ob gradnji	OKRA arheološka raziskovanja, Barbara Hofman, s.p.
62240-120/2014/2	Dragatuš	arheološki testni izkop	Arhos, d.o.o.
62240-311/2014/2	Dravlje	arheološke raz. ob gradnji	OKRA arheološka raziskovanja, Barbara Hofman, s.p.
62240-8/2014/3	Dražgoše	PAR pregled	ZVKDS CPA
62240-390/2014/2	Drnovo	arheološki testni izkop	Arhej, d.o.o.
62240-72/2014/2	Drnovo	arheološki testni izkop	Arhos, d.o.o.
62240-70/2014/2	Drnovo	arheološke raz. ob gradnji	Arhos, d.o.o.
62240-321/2014/2	Drnovo	arheološke raz. ob gradnji	Arhos, d.o.o.
62240-88/2014/2	Drnovo	arheološke raziskave ob gradnji in arheološko izkopavanje	PJP, d.o.o.
62240-264/2014/2	Drnovo	arheološki testni izkop	PJP, d.o.o.
62240-134/2014/2	Drnovo	arheološki testni izkop	PJP, d.o.o.
62240-29/2014/2	Drnovo	PAR pregled	ZVKDS CPA
62240-227/2014/4	Drnovo	PAR pregled	ZVKDS CPA
62240-29/2014/6	Drnovo	PAR pregled 02	ZVKDS CPA
62240-220/2014/3	Drulovka	arheološko dokumentiranje uničenja	Tica Sistem, d.o.o.
62240-343/2014/2	Družinska vas	arheološki testni izkop	ARHAT, arheološke raziskave, Alep Tiran, s.p.
62240-340/2014/2	Družinska vas	arheološke raz. ob gradnji	ARHAT, arheološke raziskave, Aleš Tiran, s.p.
62240-151/2014/2	Družinska vas	arheološki testni izkop	ARHAT, arheološke raziskave, Aleš Tiran, s.p.
62240-171/2014/2	Družinska vas	arheološki testni izkop	ARHAT, arheološke raziskave, Aleš Tiran, s.p.
62240-191/2014/2	Družinska vas	arheološke raz. ob gradnji	Arhos, d.o.o.
62240-392/2014/2	Družinska vas	PAR pregled	ZVKDS CPA
62240-42/2014/2	Farna vas	arheološke raz. ob gradnji	Koroški pokrajinski muzej
62240-283/2014/4	Gabrje	arheološke raz. ob gradnji	PJP, d.o.o.
62240-250/2014/2	Gabrje	arheološki testni izkop	PJP, d.o.o.
62240-394/2014/2	Gabrje	arheološki testni izkop	PJP, d.o.o.
62240-386/2014/2	Gameljne	arheološke raz. ob gradnji	ARHEOTERRA, d.o.o.
62240-428/2014/2	Gažon	arheološke raz. ob gradnji	OKRA arheološka raziskovanja, Barbara Hofman, s.p.
62240-81/2014/2	Glince	PAR pregled	ZVKDS CPA
62240-101/2014/2	Golobinjek	arheološki testni izkop	ARHAT, arheološke raziskave, Aleš Tiran, s.p.
62240-66/2014/2	Gorenja vas	arheološki testni izkop	ARHAT, arheološke raziskave, Aleš Tiran, s.p.
62240-328/2014/2	Gorenja vas	arheološki testni izkop	ARHAT, arheološke raziskave, Aleš Tiran, s.p.
62240-301/2014/2	Gorenja vas	arheološki testni izkop	ArheoVed, raziskovanje in izobraževanje, Pavla Peterle Udovič, s.p.
62240-414/2014/2	Gorenja vas	PAR pregled	ZVKDS CPA
62240-295/2014/5	Gorenje polje	arheološke raz. ob gradnji	Dolenjski muzej
62240-439/2014/2	Gotna vas	arheološki testni izkop	Matevž Lavrinc, s.p.
62240-146/2014/2	Gradac	arheološki testni izkop	Matevž Lavrinc, s.p.
62240-309/2014/2	Gradišče	arheološki testni izkop	Arheološke raziskave Otmar Kovač, s.p.

KVS	Katastrska občina	Vrsta raziskave	Izvajalec
62240-388/2014/2	Gradišče	arheološki testni izkop	Arheološke raziskave Otmar Kovač, s.p.
62240-56/2014/2	Gradišče	arheološki testni izkop	ArheoVed, raziskovanje in izobraževanje, Pavla Peterle Udovič, s.p.
62240-50/2014/2	Gradišče	arheološki testni izkop in arheološko dokumentiranje uničenja	Tica Sistem, d.o.o.
62240-206/2014/2	Gradišče I	arheološki testni izkop	Arhej, d.o.o.
62240-206/2014/	Gradišče I	arheološko izkopavanje	Arhej, d.o.o.
62240-317/2014/2	Grajena	arheološko dokumentiranje ob gradnji	Pokrajinski muzej Ptuj - Ormož
62240-240/2014/3	Grajska vas	arheološke raz. ob gradnji	Pokrajinski muzej Celje
62240-403/2014/2	Griblje	arheološki testni izkop	ARHAT, arheološke raziskave, Alep Tiran, s.p.
62240-204/2014/2	Grosuplje	arheološki testni izkop	AVGUSTA, d.o.o.
62240-341/2014/2	Grosuplje - naselje; Grosuplje	arheološke raz. ob gradnji	Arhej, d.o.o.
62240-291/2014/2	Grosuplje-naselje	arheološke raz. ob gradnji	Arhos, d.o.o.
62240-249/2014/3	Hajdina	arheološko dokumentiranje strojno izkopanih jam/jarkov	Pokrajinski muzej Ptuj - Ormož
62240-307/2014/5	Hajdina	PAR_pregled	ZVKDS CPA
62240-336/2014/2	Horjul	arheološki testni izkop	AVGUSTA, d.o.o.
62240-308/2014/2	Horjul	PAR pregled	ZVKDS CPA
62240-269/2014/2	Hotič	arheološke raz. ob gradnji	Arhej, d.o.o.
62240-320/2014/2	Hraše	arheološki testni izkop	AVGUSTA, d.o.o.
62240-290/2014/4	Hraše	PAR_pregled	ZVKDS CPA
62240-246/2014/2	Hruševica	arheološke raz. ob gradnji	AVGUSTA, d.o.o.
62240-277/2014/2	Idrja	arheološke raz. ob gradnji	AVGUSTA, d.o.o.
62240-225/2014/2	Ig	arheološke raz. ob gradnji	ARHEOTERRA, d.o.o.
62240-202/2014/2	Ig	arheološko izkopavanje	Inštitut za arheologijo SAZU
62240-6/2014/4	Ig	arheološke raz. ob gradnji	OKRA arheološka raziskovanja, Barbara Hofman, s.p.
62240-4/2014/2	Ig	arheološki testni izkop	OKRA arheološka raziskovanja, Barbara Hofman, s.p.
62240-136/2014/3	Ig	arheološko dokumentiranje strojno izkopanih jam/jarkov	OKRA arheološka raziskovanja, Barbara Hofman, s.p.
62240-196/2014/3	Ig	PAR pregled	ZVKDS CPA
62240-196/2014/3	Ig	PAR pregled_02	ZVKDS CPA
62240-431/2014/3	Iška Loka	arheološke raz. ob gradnji	Arhej, d.o.o.
62240-33/2014/2	Iška Loka	arheološki testni izkop	ARHEOTERRA, d.o.o.
62240-281/2014/2	Iška Loka	arheološki testni izkop	ArheoVed, raziskovanje in izobraževanje, Pavla Peterle Udovič, s.p.
62240-254/2014/2	Iška Loka	arheološki testni izkop	MGML
62240-100/2014/2	Izola	arheološki testni izkop, arheološke raziskave ob gradnji	AVGUSTA, d.o.o.
62240-278/2014/2	Izola	arheološke raz. ob gradnji	ZVKDS CPA
62240-194/2014/2	Jelični vrh	arheološke raz. ob gradnji	AVGUSTA, d.o.o.
62240-358/2014/2	Jernej	arheološki testni izkop	AVGUSTA, d.o.o.
62240-90/2014/2	Jezero	arheološki testni izkop	Skupina Stik
62240-429/2014/2	Jurišna vas	arheološko izkopavanje	ZRC SAZU
62240-417/2014/2	Kamnik	arheološki testni izkop	Arheološke raziskave Otmar Kovač, s.p.
62240-361/2014/2	Kanal	arheološke raz. ob gradnji	AVGUSTA, d.o.o.
62240-68/2014/2	Kandija	arheološke raz. ob gradnji	Primož Stergar, s.p.

KVS	Katastrska občina	Vrsta raziskave	Izvajalec
62240-355/2014/3	Kapelski vrh	arheološke raz. ob gradnji	Primož Stergar, s.p.
62240-344/2014/2	Kobarid	arheološki testni izkop	Tolminski muzej
62240-108/2014/2	Kobilje	arheološke raz. ob gradnji	Pomurski muzej Murska Sobota
62240-198/2014/3	Kobjeglava	arheološki nadzor	MAGELAN SKUPINA, d.o.o.
62240-7/2014/2	Koper	arheološke raz. ob gradnji	AVGUSTA, d.o.o.
62240-178/2014/2	Koper	arheološke raz. ob gradnji	AVGUSTA, d.o.o.
62240-362/2014/2	Koper	arheološki testni izkop	AVGUSTA, d.o.o.
62240-258/2014/2	Koper	arheološki testni izkop	BRENK KLAN & CO., d.n.o.
62240-427/2014/2	Koper	arheološke raz. ob gradnji	OKRA arheološka raziskovanja, Barbara Hofman, s.p.
62240-116/2014/5	Koper	arheološki testni izkop	OKRA arheološka raziskovanja, Barbara Hofman, s.p.
62240-208/2014/2	Koper	arheološke raz. ob gradnji	Skupina Stik
62240-375/2014/4	Korte	arheološki testni izkop	Univerza na Primorskem
62240-304/2014/1	Kostanjevica	geofizikalni pregled	Arhej, d.o.o.
62240-162/2014/2	Kostanjevica na Krasu	arheološke raz. ob gradnji	AVGUSTA, d.o.o.
62240-233/2014/2	Kostanjevica na Krki	PAR pregled	ZVKDS CPA
62240-241/2014/2	Krakovsko predmestje	arheološke raz. ob gradnji	PJP, d.o.o.
62240-416/2014/4	Krakovsko predmestje	arheološke raz. ob gradnji	Univerza v Ljubljani
62240-234/2014/2	Kranj	arheološko izkopavanje	MAGELAN SKUPINA, d.o.o.
62240-407/2014/2	Kranj	arheološke raz. ob gradnji	MAGELAN SKUPINA, d.o.o.
62240-435/2014/2	Kranj	arheološke raz. ob gradnji	MAGELAN SKUPINA, d.o.o.
62240-436/2014/2	Krapje	arheološke raz. ob gradnji	Primož Stergar, s.p.
62240-173/2014/2	Krčevina pri Ptujju	arheološko izkopavanje	Arhos, d.o.o.
62240-125/2014/2	Krčevina pri Ptujju	PAR pregled	ZVKDS CPA
62240-229/2014/2	Križevska vas	arheološki testni izkop	Matevž Lavrinc, s.p.
62240-133/2014/4	Kromberk	PAR pregled	ZVKDS CPA
62240-145/2014/4	Krška vas	arheološki testni izkop	Arhos, d.o.o.
62240-322/2014/2	Krška vas	arheološke raz. ob gradnji	Arhos, d.o.o.
62240-385/2014/4	Krška vas	arheološki testni izkop	Arhos, d.o.o.
62240-121/2014/2	Kubed	arheološke raz. ob gradnji	Univerza na Primorskem
62240-391/2014/3	Lanišče	arheološki testni izkop	Arheološke raziskave Otmar Kovač, s.p.
62240-172/2014/2	Lanišče	arheološki testni izkop	Arheološke raziskave Vesna Merc, s.p.
62240-117/2014/2	Lanišče	arheološki testni izkop	ArheoVed, raziskovanje in izobraževanje, Pavla Peterle Udovič, s.p.
62240-18/2014/2	Lanišče	arheološki testni izkop	Arhos, d.o.o.
62240-23/2014/2	Lanišče	PAR pregled	ZVKDS CPA
62240-152/2014/2	Ledine	arheološke raz. ob gradnji	AVGUSTA, d.o.o.
62240-106/2014/2	Lendava	arheološki testni izkop	Pomurski muzej Murska Sobota
62240-327/2014/4	Leskovec	arheološke raz. ob gradnji	PJP, d.o.o.
62240-268/2014/2	Leskovec	arheološko izkopavanje	PJP, d.o.o.
62240-430/2014/3	Leskovec	arheološki testni izkop	ZVKDS CPA
62240-354/2014/3	Leskovec	PAR pregled	ZVKDS CPA
62240-126/2014/2	Liberga	arheološki testni izkop, arheološke raz. ob gradnji	Matevž Lavrinc, s.p.
62240-147/2014/2	Lisce	arheološke raz. ob gradnji	Pokrajinski muzej Celje
62240-22/2014/2	Litija	arheološke raz. ob gradnji	Primož Stergar, s.p.
62240-63/2014/3	Litija	arheološke raz. ob gradnji	ZVKDS CPA
62240-63/2014/2	Litija	arheološke raz. ob gradnji	ZVKDS CPA

KVS	Katastrska občina	Vrsta raziskave	Izvajalec
62240-143/2014/2	Livek	arheološke raz. ob gradnji	Tolminski muzej
62240-48/2014/2	Ljubljana mesto	arheološke raz. ob gradnji	Skupina Stik
62240-286/2014/2	Ljubljana Mesto	arheološko dokumentiranje uničenja	Tica Sistem, d.o.o.
62240-282/2014/3	Ljubljana mesto	arheološko izkopavanje	Tica Sistem, d.o.o.
62240-326/2014/2	Ljutomer	arheološke raz. ob gradnji, arheološko izkopavanje	Primož Stergar, s.p.
62240-397/2014/2	Log	arheološke raz. ob gradnji	MGML
62240-170/2014/2	Log	arheološki testni izkop	Primož Stergar, s.p.
62240-39/2014/3	Loka	arheološki testni izkop	Skupina Stik
62240-260/2014/2	Lokavec	arheološke raz. ob gradnji	Primož Stergar, s.p.
62240-287/2014/2	Lokovica	arheološke raz. ob gradnji	Arhej, d.o.o.
62240-75/2014/2	Mali vrh	arheološki testni izkop	Primož Stergar, s.p.
62240-59/2014/2	Medlog	arheološki testni izkop	ARHEOTERRA, d.o.o.
62240-425/2014/3	Medlog	arheološke raz. ob gradnji	Pokrajinski muzej Celje
62240-346/2014/2	Medvode	PAR_pregled	ZVKDS CPA
62240-395/2014/2	Metlika	arheološke raz. ob gradnji	ARHAT, arheološke raziskave, Aleš Tiran, s.p.
62240-135/2014/2	Metlika	arheološki testni izkop	ARHAT, arheološke raziskave, Aleš Tiran, s.p.
62240-368/2014/2	Metlika	arheološki testni izkop	Arheološke raziskave Otmar Kovač, s.p.
62240-434/2014/3	Mihalovec	arheološke raz. ob gradnji	Arhos, d.o.o.
62240-71/2014/2	Mireb	arheološke raz. ob gradnji	AVGUSTA, d.o.o.
62240-215/2014/2	Mirna Peč	arheološke raz. ob gradnji	ARHEOTERRA, d.o.o.
62240-298/2014/2	Mlaka, križ	arheološki testni izkop, arheološke raziskave ob gradnji	AVGUSTA, d.o.o.
62240-55/2014/2	Mršiča vas	arheološke raz. ob gradnji	Arhos, d.o.o.
62240-363/2014/5	Muljava	arheološko izkopavanje	Primož Stergar, s.p.
62240-243/2014/3	Murska Sobota	arheološko izkopavanje	Pokrajinski muzej Ptuj - Ormož
62240-132/2014/3	Murska Sobota	arheološko izkopavanje	Pomurski muzej Murska Sobota
62240-411/2014/2	Naklo	arheološke raz. ob gradnji	AVGUSTA, d.o.o.
62240-46/2014/2	Neblo	arheološke raz. ob gradnji	AVGUSTA, d.o.o.
62240-285/2014/5	Nomenj	arheološki testni izkop	Gorenjski muzej Kranj
62240-223/2014/2	Novo mesto	arheološke raz. ob gradnji	ARHAT, arheološke raziskave, Aleš Tiran, s.p.
62240-329/2014/3	Novo mesto	arheološki testni izkop	ARHAT, arheološke raziskave, Aleš Tiran, s.p.
62240-155/2014/2	Obrež	arheološke raz. ob gradnji	Pokrajinski muzej Ptuj - Ormož
62240-149/2014/2	Orehovec	arheološki testni izkop	ARHAT, arheološke raziskave, Aleš Tiran, s.p.
62240-212/2014/4	Ostrog	PAR pregled	ZVKDS CPA
62240-47/2014/2	Ostrožnik	arheološke raz. ob gradnji	Primož Stergar, s.p.
62240-64/2014/2	Otiški vrh II	arheološke raz. ob gradnji	Koroški pokrajinski muzej
62240-408/2014/2	Pavlova vas	arheološki testni izkop	Arhos, d.o.o.
62240-150/2014/2	Petrova vas	arheološki testni izkop	ARHAT, arheološke raziskave, Aleš Tiran, s.p.
62240-266/2014/2	Petrova vas	arheološki testni izkop	Arheološke storitve Enej Filipidis s.p.
62240-153/2014/2	Piran	arheološke raz. ob gradnji	AVGUSTA, d.o.o.
62240-251/2014/2	Piran	arheološke raz. ob gradnji	MAGELAN SKUPINA, d.o.o.
62240-129/2014/2	Piran	arheološki testni izkop	MAGELAN SKUPINA, d.o.o.
62240-186/2014/2	Piran	arheološke raz. ob gradnji	OKRA arheološka raziskovanja, Barbara Hofman, s.p.
62240-115/2014/5	Piran	arheološke raz. ob gradnji	OKRA arheološka raziskovanja, Barbara Hofman, s.p.
62240-256/2014/2	Piran	arheološke raz. ob gradnji	OKRA arheološka raziskovanja, Barbara Hofman, s.p.

KVS	Katastrska občina	Vrsta raziskave	Izvajalec
62240-77/2014/2	Piran	arheološki površinski pregled in arheološke raziskave ob gradnji	Skupina Stik
62240-41/2014/2	Podbukovje	arheološki testni izkop	Primož Stergar, s.p.
62240-97/2014/2	Podcerkev	arheološki testni izkop, arheološke raziskave ob gradnji	Center ONKD, d.o.o.
62240-383/2014/4	Podigrac	arheološki testni izkop	ZVKDS CPA
62240-207/2014/2	Podkraj	arheološke raz. ob gradnji	Samo Hvalec s.p.
62240-142/2014/2	Podmolnik	arheološki testni izkop	Arheološke raziskave Otmar Kovač, s.p.
62240-296/2014/2	Podmsreka	arheološke raz. ob gradnji	Arheološke raziskave Otmar Kovač, s.p.
62240-13/2014/2	Podsmreka	arheološke raz. ob gradnji	Skupina Stik
62240-441/2014/3	Polhov Gradec	PAR_pregled	ZVKDS CPA
62240-57/2014/4	Polica	arheološki testni izkop	ARHAT, arheološke raziskave, Aleš Tiran, s.p.
62240-203/2014/2	Pomjan	arheološki testni izkop	OKRA arheološka raziskovanja, Barbara Hofman, s.p.
62240-284/2014/2	Pongrac; Zabukovica	arheološke raz. ob gradnji	ZVKDS, CPA
62240-412/2014/2	Ponova vas	arheološki testni izkop	Arheološke raziskave Otmar Kovač, s.p.
62240-19/2014/2	Portorož	arheološki testni izkop	Arhej, d.o.o.
62240-299/2014/2	Portorož	arheološki testni izkop	Arheološke raziskave Otmar Kovač, s.p.
62240-410/2014/2	Portorož	arheološki testni izkop	AVGUSTA, d.o.o.
62240-62/2014/2	Portorož	arheološki testni izkop	Univerza na Primorskem
62240-310/2014/2	Posmreka	arheološki testni izkop	Arheološke raziskave Otmar Kovač, s.p.
62240-445/2014/3	Povir	arheološki testni izkop	MAGELAN SKUPINA, d.o.o.
62240-224/2014/2	Primostek	arheološke raz. ob gradnji	ARHAT, arheološke raziskave, Aleš Tiran, s.p.
62240-80/2014/2	Primostek	arheološki testni izkop	ARHAT, arheološke raziskave, Aleš Tiran, s.p.
62240-398/2014/2	Prule	arheološke raz. ob gradnji	MGML
62240-259/2014/3	Ptuj	arheološke raz. ob gradnji	Arheološke raziskave Vesna Merc, s.p.
62240-239/2014/3	Ptuj	arheološke raz. ob gradnji	Arhos, d.o.o.
62240-236/2014/2	Ptuj	arheološke raz. ob gradnji	PJP, d.o.o.
62240-360/2014/2	Ptuj	arheološke raz. ob gradnji	Pokrajinski muzej Ptuj - Ormož
62240-373/2014/4	Ptuj	arheološke raz. ob gradnji	Pomurski muzej Murska Sobota
62240-138/2014/3	Ptuj	arheološko dokumentiranje uničenja	Tica Sistem, d.o.o.
62240-334/2014/2	Rakičan	arheološke raz. ob gradnji	Pomurski muzej Murska Sobota
62240-257/2014/2	Rateče	arheološki testni izkop	OKRA arheološka raziskovanja, Barbara Hofman, s.p.
62240-103/2014/2	Ravne	arheološke raz. ob gradnji	Koroški pokrajinski muzej
62240-219/2014/2	Rigonce	arheološke raz. ob gradnji	ZVKDS CPA
62240-193/2014/2	Rogatec	arheološke raz. ob gradnji	PJP, d.o.o.
62240-61/2014/2	Rogatec	arheološke raziskave ob gradnji in arheološko izkopavanje	PJP, d.o.o.
62240-11/2014/2	Rosalnice	PAR pregled	ZVKDS CPA
62240-45/2014/2	Rudnik	arheološki testni izkop	Arheološke raziskave Vesna Merc, s.p.
62240-25/2014/4	Rudnik	arheološke raz. ob gradnji	Tica Sistem, d.o.o.
62240-300/2014/2	Rudnik, Lanišče	arheološke raz. ob gradnji	MAGELAN SKUPINA, d.o.o.
62240-184/2014/4	Sela pri Šumberku	arheološki testni izkop	ARHAT, arheološke raziskave, Aleš Tiran, s.p.
62240-213/2014/7	Semič	arheološke raz. ob gradnji	Arheološke raziskave Otmar Kovač, s.p.
62240-216/2014/2	Semič	arheološke raz. ob gradnji	Arheološke raziskave Otmar Kovač, s.p.
62240-9/2014/4	Senuše	arheološki testni izkop	Arheološke raziskave Vesna Merc, s.p.
62240-73/2014/2	Senuše	arheološki testni izkop	Arhos, d.o.o.
62240-30/2014/2	Senuše	arheološki testni izkop	Arhos, d.o.o.

KVS	Katastrska občina	Vrsta raziskave	Izvajalec
62240-52/2014/2	Senuše	arheološke raz. ob gradnji	Arhos, d.o.o.
62240-365/2014/2	Sevnica	arheološke raz. ob gradnji	Arhej, d.o.o.
62240-420/2014/2	Slap	arheološki testni izkop	AVGUSTA, d.o.o.
62240-199/2014/4	Slavina	arheološki testni izkop	MAGELAN SKUPINA, d.o.o.
62240-348/2014/2	Slivnica	arheološke raz. ob gradnji	ARHEOTERRA, d.o.o.
62240-419/2014/2	Slovenska Bistrica	arheološki testni izkop	PJP, d.o.o.
62240-137/2014/2	Sostro	arheološki testni izkop	Arhos, d.o.o.
62240-370/2014/2	Spodnja Hudinja	arheološke raz. ob gradnji	Arhej, d.o.o.
62240-401/2014/2	Spodnja Šiška	arheološke raz. ob gradnji	Arhej, d.o.o.
62240-131/2014/4	Spodnja Šiška	arheološke raz. ob gradnji	ZVKDS CPA
62240-176/2014/4	Središče ob Dravi	arheološki površinski pregled	Pokrajinski muzej Ptuj - Ormož
62240-200/2014/2	Stanošina	arheološki testni izkop	Primož Stergar, s.p.
62240-10/2014/3	Stara Cerkev	PAR pregled	ZVKDS CPA
62240-232/2014/2	Stara Cerkev	PAR pregled	ZVKDS CPA
62240-415/2014/2	Stara vas	arheološke raz. ob gradnji	ARHAT, arheološke raziskave, Alep Tiran, s.p.
62240-351/2014/2	Stara vas	arheološke raz. ob gradnji	Arhej, d.o.o.
62240-53/2014/2	Stara vas	arheološki testni izkop	Arhos, d.o.o.
62240-389/2014/2	Stara vas	arheološki testni izkop	Arhos, d.o.o.
62240-270/2014/2	Stara Vrhnika	arheološke raz. ob gradnji	Arhej, d.o.o.
62240-275/2014/2	Stari trg	arheološki testni izkop	Arheološke raziskave Vesna Merc, s.p.
62240-316/2014/1	Stari trg	arheološke raz. ob gradnji	Arheološke raziskave, Vesna Merc, s.p.
62240-44/2014/2	Stari trg	arheološke raz. ob gradnji	Koroški pokrajinski muzej
62240-164/2014/2	Stari trg	arheološke raz. ob gradnji	Koroški pokrajinski muzej
62240-95/2014/2	Stari trg pri Ložu	arheološke raz. ob gradnji	Center ONKD, d.o.o.
62240-44/2014/2	Stari trgu pri Slovenj Gradcu, ureditev Suhadolnice od sotočja do mostu v Kotlje in rekreacijska pot ob Suhadolnici	arheološko dokumentiranje ob gradnji	Koroški pokrajinski muzej
62240-384/2014/2	Stična	arheološki testni izkop	Matevž Lavrinc, s.p.
62240-155/2014/2	Stična	arheološko dokumentiranje uničenja, arheološke raziskave ob gradnji	Primož Stergar, s.p.
62240-226/2014/2	Stopiče	arheološki testni izkop	ARHAT, arheološke raziskave, Aleš Tiran, s.p.
62240-352/2014/2	Stožice	arheološki testni izkop	Arhos, d.o.o.
62240-267/2014/3	Stranice	PAR pregled	ZVKDS CPA
62240-192/2014/2	Stražišče	arheološki testni izkop	Pokrajinski muzej Ptuj - Ormož
62240-20/2014/2	Šempeter v Savinjski dolini	arheološke raz. ob gradnji	Arhej, d.o.o.
62240-195/2014/2	Šenčur	arheološki testni izkop	AVGUSTA, d.o.o.
62240-14/2014/2	Šentjanž pri Dravogradu	arheološke raz. ob gradnji	Koroški pokrajinski muzej
62240-141/2014/3	Šentjošt	PAR pregled	ZVKDS CPA
62240-239/2014/3	Šentpeter	arheološke raz. ob gradnji	ARHEOTERRA, d.o.o.
62240-306/2014/2	Šentvid	arheološke raz. ob gradnji	Primož Stergar, s.p.
62240-371/2014/2	Šentvid	arheološke raz. ob gradnji	ZVKDS CPA
62240-122/2014/2	Škofije	arheološke raz. ob gradnji	Univerza na Primorskem

KVS	Katastrska občina	Vrsta raziskave	Izvajalec
62240-325/2014/2	Škofja Loka, Virmaše-Grenc	arheološki površinski pregled, arheološki podpovršinski pregled	ZVKDS CPA
62240-318/2014/4	Šmarje	arheološke raz. ob gradnji	ArheoVed, raziskovanje in izobraževanje, Pavla Peterle Udovič, s.p.
62240-58/2014/2	Šmartno	arheološke raz. ob gradnji	AVGUSTA, d.o.o.
62240-338/2014/2	Šmartno	arheološke raz. ob gradnji	AVGUSTA, d.o.o.
62240-382/2014/2	Šmartno	arheološke raz. ob gradnji	Primož Stergar, s.p.
62240-181/2014/2	Šmartno ob Savi	arheološki testni izkop	Arheološke raziskave Otmar Kovač, s.p.
62240-393/2014/2	Šmartno ob Savi	arheološke raz. ob gradnji	ZVKDS CPA
62240-235/2014/2	Šoštanj	arheološko ovrednotenje virov	PJP, d.o.o.
62240-60/2014/2	Špitalič	arheološki testni izkop	PJP, d.o.o.
62240-54/2014/3	Štanjel	arheološke raz. ob gradnji	AVGUSTA, d.o.o.
62240-261/2014/2	Štanjel	arheološke raz. ob gradnji	AVGUSTA, d.o.o.
62240-422/2014/2	Štefan	arheološke raz. ob gradnji	Arhos, d.o.o.
62240-379/2014/2	Tabor	arheološke raz. ob gradnji	ARHEOTERRA, d.o.o.
62240-182/2014/3	Tabor	arheološke raz. ob gradnji	ArheoVed, raziskovanje in izobraževanje, Pavla Peterle Udovič, s.p.
62240-255/2014/2	Tabor	arheološke raz. ob gradnji	MGML
62240-342/2014/2	Tacen	arheološki testni izkop	Matevž Lavrinc, s.p.
62240-189/2014/2	Talčji vrh	arheološki testni izkop	ARHAT, arheološke raziskave, Aleš Tiran, s.p.
62240-399/2014/4	Tinjan	arheološki testni izkop	Arhos, d.o.o.
62240-378/2014/2	Tomaj	arheološke raz. ob gradnji	AVGUSTA, d.o.o.
62240-180/2014/2	Tomaj	PAR pregled	ZVKDS CPA
62240-345/2014/2	Tomažja vas	arheološki testni izkop	ARHAT, arheološke raziskave, Aleš Tiran, s.p.
62240-400/2014/2	Tomažva vas	arheološke raz. ob gradnji	Arhos, d.o.o.
62240-83/2014/2	Tomišelj	arheološki testni izkop	ARHEOTERRA, d.o.o.
62240-109/2014/2	Topolc, Trnovo, Ilirska Bistrica	arheološke raz. ob gradnji	Arhos, d.o.o.
62240-274/2014/2	Trnovsko predmestje	arheološki testni izkop	Arheološke raziskave Otmar Kovač, s.p.
62240-440/2014/2	Trnovsko predmestje	arheološki testni izkop	Arheološke raziskave Otmar Kovač, s.p.
62240-179/2014/2	Unec	arheološki testni izkop	Arheološke raziskave Otmar Kovač, s.p.
62240-381/2014/2	Vače	arheološke raz. ob gradnji	Matevž Lavrinc, s.p.
62240-127/2014/2	Vače	arheološki testni izkop	Matevž Lavrinc, s.p.
62240-262/2014/2	Vače	arheološke raz. ob gradnji	Skupina Stik
62240-211/2013	Velika Dolina	arheološke raz. ob gradnji	Arhos, d.o.o.
62240-421/2014/2	Velika Ligojna	arheološki testni izkop	ArheoVed, raziskovanje in izobraževanje, Pavla Peterle Udovič, s.p.
62240-347/2014/2	Velike Pece	arheološki testni izkop	Matevž Lavrinc, s.p.
62240-335/2014/2	Velike Žablje	arheološki testni izkop	AVGUSTA, d.o.o.
62240-82/2014/2	Veliki Podlog	arheološke raz. ob gradnji	Arhos, d.o.o.
62240-144/2014/2	Veliki Podlog	arheološke raz. ob gradnji	Arhos, d.o.o.
62240-35/2014/2	Veliki Podlog	PAR pregled	ZVKDS CPA
62240-409/2014/2	Veliki Trn	arheološki testni izkop	Arhos, d.o.o.
62240-333/2014/2	Veliko Globoko	arheološko izkopavanje	Primož Stergar, s.p.
62240-223/2013/2	Verd	arheološki testni izkop	Arhej, d.o.o.
62240-205/2014/2	Verd	arheološki testni izkop	Arhej, d.o.o.
62240-185/2014/2	Verd	arheološki testni izkop	OKRA arheološka raziskovanja, Barbara Hofman, s.p.

KVS	Katastrska občina	Vrsta raziskave	Izvajalec
62240-112/2014/2	Verd	arheološki testni izkop	Samo Hvalec, s.p.
62240-209/2014/2	Veržej	arheološke raz. ob gradnji	Primož Stergar, s.p.
62240-21/2014/2	Vič	arheološke raz. ob gradnji	ARHAT, arheološke raziskave, Aleš Tiran, s.p.
62240-16/2014/2	Vič	arheološke raz. ob gradnji	ARHEOTERRA, d.o.o.
62240-245/2014/2	Vinica	arheološki testni izkop	AVGUSTA, d.o.o.
62240-369/2014/4	Vinica	arheološki testni izkop	AVGUSTA, d.o.o.
62240-104/2014/2	Vinji vrh	arheološki testni izkop	ARHEOTERRA, d.o.o.
62240-89/2014/2	Vinji vrh	arheološki testni izkop	ArheoVed, raziskovanje in izobraževanje, Pavla Peterle Udovič, s.p.
62240-387/2014/4	Vipava	arheološke raz. ob gradnji	AVGUSTA, d.o.o.
62240-214/2014/2	Vipavski Križ	arheološki testni izkop	AVGUSTA, d.o.o.
62240-32/2014/2	Visoko	arheološke raz. ob gradnji	AVGUSTA, d.o.o.
62240-49/2014/2	Višnja Gora	arheološke raz. ob gradnji	Primož Stergar, s.p.
62240-165/2014/2	Vodice	geofizikalni pregled	Arhej, d.o.o.
62240-374/2014/8	Vodice	arheološko izkopavanje	MAGELAN SKUPINA, d.o.o.
62240-350/2014/2	Vodice	arheološki testni izkop	OKRA arheološka raziskovanja, Barbara Hofman, s.p.
62240-404/2014/3	Vodice	PAR pregled	ZVKDS CPA
62240-169/2014/2	Vrhnika	arheološki testni izkop	ARHAT, arheološke raziskave, Aleš Tiran, s.p.
62240-128/2014/2	Vrhnika	arheološki testni izkop	Tica Sistem, d.o.o.
62240-15/2014/3	Vrhnika	PAR pregled	ZVKDS CPA
62240-139/2014/2	Vrhpolje	arheološki testni izkop	Primož Stergar, s.p.
62240-17/2014/2	Zadobrova	arheološki testni izkop	ARHEOTERRA, d.o.o.
62240-222/2014/2	Zadobrova	arheološke raz. ob gradnji	ZVKDS CPA
62240-413/2014/6	Zadobrova	PAR pregled	ZVKDS CPA
62240-110/2014/3	Zagorje, Zagorje mesto	arheološki testni izkop	Skupina Stik
62240-418/2014/2	Zatolmin	arheološke raz. ob gradnji	Tolminski muzej
62240-305/2014/3	Zgornja Hajdina	PAR pregled	ZVKDS CPA
62240-253/2014/3	Zgornje Pirniče	PAR pregled	ZVKDS CPA
62240-330/2014/2	Zgornje Pirniče	PAR pregled	ZVKDS CPA
62240-148/2014/2	Žalec	arheološki testni izkop	PJP, d.o.o.
62240-367/2014/2	Želeče	intenzivni podvodni pregled	ZVKDS CPA
62240-107/2014/2	Žirovnica	arheološke raz. ob gradnji	ARHEOTERRA, d.o.o.
62240-130/2014/2	NI PODATKA	arheološke raz. ob gradnji	A & K, Andrej Čučnik in družbenik, storitve in posredništvo, d.o.o.
62240-157/2014/2	NI PODATKA	arheološke raz. ob gradnji	A & K, Andrej Čučnik in družbenik, storitve in posredništvo, d.o.o.
62240-158/2014/2	NI PODATKA	arheološke raz. ob gradnji	A & K, Andrej Čučnik in družbenik, storitve in posredništvo, d.o.o.
62240-156/2014/2	NI PODATKA	arheološke raz. ob gradnji	A & K, Andrej Čučnik in družbenik, storitve in posredništvo, d.o.o.
62240-252/2014/2	NI PODATKA	NI PODATKA	Arhos, d.o.o.
62240-484/2012/5	NI PODATKA	arheološke raz. ob gradnji	Arhos, d.o.o.
62240-96/2014/2	NI PODATKA	arheološki testni izkop, arheološko dokumentiranje uničenja in arheološke raz. ob gradnji	Center ONKD, d.o.o.
62240-27/2014/2	NI PODATKA	arheološke raz. ob gradnji	MAGELAN SKUPINA, d.o.o.
62240-113/2014/2	NI PODATKA	arheološke raz. ob gradnji	MAGELAN SKUPINA, d.o.o.

KVS	Katastrska občina	Vrsta raziskave	Izvajalec
62240-174/2014/2	NI PODATKA	arheološki podpovršinski pregled, arheološke raz. ob gradnji	MAGELAN SKUPINA, d.o.o.
62240-105/2014/4	NI PODATKA	arheološke raz. ob gradnji	Matevž Lavrinc, s.p.
62240-218/2014/2	NI PODATKA	arheološke raz. ob gradnji	Matevž Lavrinc, s.p.
62240-154/2014/4	NI PODATKA	arheološki testni izkop	Matevž Lavrinc, s.p.
62240-5/2014/2	NI PODATKA	arheološke raz. ob gradnji	OKRA arheološka raziskovanja, Barbara Hofman, s.p.
62240-31/2014/2	NI PODATKA	arheološke raz. ob gradnji	OKRA arheološka raziskovanja, Barbara Hofman, s.p.
62240-273/2014/2	NI PODATKA	arheološke raz. ob gradnji	OKRA arheološka raziskovanja, Barbara Hofman, s.p.
62240-12/2014/2	NI PODATKA	arheološki testni izkop	OKRA arheološka raziskovanja, Barbara Hofman, s.p.
62240-187/2014/2	NI PODATKA	NI PODATKA	OKRA arheološka raziskovanja, Barbara Hofman, s.p.
62240-2/2014/2	NI PODATKA	arheološke raz. ob gradnji	PJP, d.o.o.
62240-87/2014/2	NI PODATKA	arheološke raziskave ob gradnji in arheološko izkopavanje	PJP, d.o.o.
62240-28/2014/2	NI PODATKA	arheološke raziskave ob gradnji in arheološko izkopavanje	PJP, d.o.o.
62240-51/2014/2	NI PODATKA	arheološke raziskave ob gradnji in arheološko izkopavanje	PJP, d.o.o.
62240-78/2014/2	NI PODATKA	arheološke raziskave ob gradnji in arheološko izkopavanje	PJP, d.o.o.
62240-276/2014/2	NI PODATKA	arheološki testni izkop	PJP, d.o.o.
62240-28/2014/2	NI PODATKA	NI PODATKA	PJP, d.o.o.
62240-443/2014/2	NI PODATKA	NI PODATKA	PJP, d.o.o.
62240-74/2014/2	NI PODATKA	arheološke raz. ob gradnji, arheološko izkopavanje	Pokrajinski muzej Celje
62240-227/2014/2	NI PODATKA	arheološki testni izkop	Pokrajinski muzej Celje
62240-280/2014/2	NI PODATKA	arheološke raz. ob gradnji	Primož Stergar, s.p.
62240-91/2014/2	NI PODATKA	arheološki testni izkop	Skupina Stik
62240-163/2014/2	NI PODATKA	arheološki testni izkop	Skupina Stik
62240-26/2014/3	NI PODATKA	arheološke raz. ob gradnji	Tica Sistem, d.o.o.
62240-37/2014/17	NI PODATKA	arheološko dokumentiranje uničenja, arheološke raziskave ob gradnji	ZRC SAZU

